

บทที่ 4

การเปรียบเทียบผลการติดตามตรวจสอบผลกระทบสิ่งแวดล้อม

จากการติดตามตรวจสอบคุณภาพสิ่งแวดล้อม โครงการก่อสร้างท่าเทียบเรือบริการ ท่าเรือแหลมฉบัง (ระยะดำเนินการ) ของท่าเรือแหลมฉบัง โดยทำการตรวจวัดคุณภาพอากาศในบรรยากาศ ระดับเสียง คุณภาพน้ำทะเล นิเวศวิทยาทางทะเล และคุณภาพน้ำทิ้ง ทำการเปรียบเทียบผลการตรวจวัดผลกระทบสิ่งแวดล้อม ระหว่างปี พ.ศ. 2561-2565 มีรายละเอียดดังนี้

4.1 การเปรียบเทียบผลการติดตามตรวจสอบคุณภาพอากาศในบรรยากาศ

จากการติดตามตรวจสอบคุณภาพอากาศในบรรยากาศ ระหว่างปี 2561-2565 ภายในบริเวณพื้นที่โครงการก่อสร้างท่าเทียบเรือบริการ ท่าเรือแหลมฉบัง และบริเวณใกล้เคียงพื้นที่โครงการ จำนวน 3 สถานี ได้แก่ บริเวณท่าเทียบเรือบริการ วัดบ้านนา และโรงเรียนวัดบางละมุง เพื่อตรวจวัดหาปริมาณฝุ่นละอองรวม (TSP) ฝุ่นละอองที่มีขนาดเล็กกว่า 10 ไมครอน (PM_{10}) ก๊าซซัลเฟอร์ไดออกไซด์ (SO_2) ก๊าซไนโตรเจนไดออกไซด์ (NO_2) และก๊าซคาร์บอนมอนอกไซด์ (CO) จากผลการตรวจวัด พบว่า

- ปริมาณ TSP, PM_{10} และ SO_2 24 hr มีค่าอยู่ในเกณฑ์มาตรฐานตามประกาศคณะกรรมการสิ่งแวดล้อมแห่งชาติ ฉบับที่ 24 (พ.ศ. 2547) เรื่องกำหนด มาตรฐานคุณภาพอากาศในบรรยากาศโดยทั่วไป
- ปริมาณ NO_2 1 hr มีค่าอยู่ในเกณฑ์มาตรฐานกำหนดตามประกาศคณะกรรมการสิ่งแวดล้อมแห่งชาติ ฉบับที่ 33 (พ.ศ. 2552) เรื่องกำหนดมาตรฐานค่าก๊าซไนโตรเจนไดออกไซด์ในบรรยากาศโดยทั่วไป
- ปริมาณ SO_2 1 hr มีค่าอยู่ในเกณฑ์มาตรฐานตามประกาศคณะกรรมการสิ่งแวดล้อมแห่งชาติ ฉบับที่ 21 (พ.ศ. 2544) เรื่อง กำหนดมาตรฐานค่าก๊าซซัลเฟอร์ไดออกไซด์ในบรรยากาศทั่วไปในเวลา 1 ชั่วโมง
- ปริมาณ CO 1 hr และ CO 8 hr มีค่าอยู่ในเกณฑ์มาตรฐานประกาศคณะกรรมการสิ่งแวดล้อมแห่งชาติ ฉบับที่ 10 (พ.ศ. 2538) เรื่อง กำหนดมาตรฐานคุณภาพอากาศในบรรยากาศโดยทั่วไป

เมื่อเปรียบเทียบผลการตรวจวัดในช่วงที่ผ่านมา (ปี พ.ศ. 2561-2564) พบว่า ปริมาณมลสารส่วนใหญ่มีแนวโน้มเพิ่มขึ้นหรือลดลงไม่คงที่ ยกเว้น ปริมาณ SO_2 1 hr และ SO_2 24 hr ที่มีแนวโน้มคงที่ รายละเอียดการเปรียบเทียบผลการตรวจวัดแสดงตารางที่ 4-1 ถึงตารางที่ 4-3 และรูปที่ 4-1

ตารางที่ 4-1 ผลการติดตามตรวจวัดคุณภาพอากาศในบรรยากาศ สถานีบริเวณท่าเทียบเรือบริการ ระหว่างปี พ.ศ. 2561-2565

สถานีตรวจวัด	วันที่เก็บตัวอย่าง	ผลการตรวจวัด							การประเมินผลการตรวจวัดเมื่อนำมา เปรียบเทียบกับค่ามาตรฐาน
		ค่า TSP (mg/m ³) เฉลี่ย 24 ชม.	ค่า PM ₁₀ (mg/m ³) เฉลี่ย 24 ชม.	ค่า NO ₂ (ppm) เฉลี่ย 1 ชม.	ค่า CO (ppm)		ค่า SO ₂ (ppm)		
					เฉลี่ย 1 ชม.	เฉลี่ย 8 ชม.	เฉลี่ย 1 ชม.	เฉลี่ย 24 ชม.	
1. บริเวณท่าเทียบเรือบริการ	19-20 เม.ย. 61	0.050	0.023	0.0259	-	0.72	-	<0.001	- ทุกดัชนีมีค่าอยู่ในเกณฑ์มาตรฐานที่กำหนด
	20-21 เม.ย. 61	0.065	0.030	0.0246	-	0.74	-	0.001	
	21-22 เม.ย. 61	0.086	0.040	0.0212	-	0.79	-	0.001	
	18-19 ต.ค. 61	0.135	0.058	0.0214	-	0.86	-	0.001	
	19-20 ต.ค. 61	0.129	0.056	0.0221	-	0.84	-	0.001	
	20-21 ต.ค. 61	0.113	0.051	0.0229	-	0.88	-	<0.001	
	25-26 เม.ย. 62	0.066	0.028	0.0216	-	0.63	-	<0.001	
	26-27 เม.ย. 62	0.092	0.046	0.0230	-	0.64	-	<0.001	
	27-28 เม.ย. 62	0.074	0.039	0.0219	-	0.65	-	0.001	
	17-18 ต.ค. 62	0.058	0.087	0.0149	-	0.84	-	<0.0004	
	18-19 ต.ค. 62	0.130	0.069	0.0144	-	0.94	-	<0.0004	
	19-20 ต.ค. 62	0.202	0.106	0.0140	-	0.86	-	<0.0004	
	9-10 เม.ย. 63	0.048	0.022	0.0061	-	0.30	-	0.0028	
	10-11 เม.ย. 63	0.045	0.019	0.0056	-	0.32	-	0.0052	
	11-12 เม.ย. 63	0.023	0.017	0.0060	-	0.29	-	0.0048	
	6-7 พ.ย. 63	0.166	0.053	0.0128	-	0.36	0.0023	0.0014	
	7-8 พ.ย. 63	0.228	0.087	0.0095	-	0.45	0.0024	0.0016	
	8-9 พ.ย. 63	0.112	0.052	0.0183	-	0.51	0.0025	0.0018	
	13-14 เม.ย. 64	0.032	0.011	0.0020	-	0.89	0.0089	0.0064	
	14-15 เม.ย. 64	0.032	0.011	0.0012	-	1.12	0.0091	0.0065	
	15-16 เม.ย. 64	0.056	0.015	0.0015	-	0.86	0.0084	0.0060	
	25-26 พ.ย. 64	0.303	0.113	0.0551	4.08	3.87	0.0089	0.0050	
	26-27 พ.ย. 64	0.312	0.114	0.0398	3.97	3.66	0.0055	0.0034	
	27-28 พ.ย. 64	0.258	0.107	0.0409	3.66	3.60	0.0074	0.0051	
	19-20 พ.ค. 65	0.040	0.015	0.0212	3.08	2.80	0.0064	0.0040	
	20-21 พ.ค. 65	0.038	0.027	0.0259	3.23	2.94	0.0058	0.0040	
	21-22 พ.ค. 65	0.083	0.009	0.0238	3.16	2.84	0.0069	0.0042	
ค่าต่ำสุด-สูงสุด		0.023-0.312	0.009-0.114	0.0012-0.0551	3.08-4.08	0.29-3.87	0.0023-0.0091	<0.0004-0.0065	
มาตรฐาน		≤0.33 ^{1/}	≤0.12 ^{1/}	≤0.17 ^{2/}	≤30 ^{3/}	≤9 ^{3/}	≤0.30 ^{4/}	≤0.12 ^{1/}	

หมายเหตุ	^{1/}	ประกาศคณะกรรมการสิ่งแวดล้อมแห่งชาติ ฉบับที่ 24 พ.ศ. 2547 เรื่องกำหนดมาตรฐานคุณภาพอากาศในบรรยากาศโดยทั่วไป ประกาศในราชกิจจานุเบกษา ฉบับประกาศทั่วไป เล่ม 121 ตอนพิเศษ 104ง วันที่ 22 กันยายน พ.ศ. 2547
	^{2/}	ประกาศคณะกรรมการสิ่งแวดล้อมแห่งชาติ ฉบับที่ 33 (พ.ศ. 2552) เรื่อง กำหนดมาตรฐานค่าก๊าซไนโตรเจนไดออกไซด์ในบรรยากาศโดยทั่วไป ประกาศในราชกิจจานุเบกษา เล่ม 26 ตอนพิเศษ 114 วันที่ 14 สิงหาคม พ.ศ. 2552
	^{3/}	ประกาศคณะกรรมการสิ่งแวดล้อมแห่งชาติ ฉบับที่ 10 ออกตามความในพระราชบัญญัติส่งเสริมและรักษาคุณภาพสิ่งแวดล้อมแห่งชาติ พ.ศ. 2538 เรื่อง กำหนดมาตรฐานคุณภาพอากาศในบรรยากาศโดยทั่วไป ประกาศในราชกิจจานุเบกษา เล่ม 112 ตอนที่ 42ง วันที่ 25 พฤษภาคม พ.ศ. 2538
	^{4/}	ประกาศคณะกรรมการสิ่งแวดล้อมแห่งชาติ ฉบับที่ 21 (พ.ศ. 2544) เรื่องกำหนดมาตรฐานค่าก๊าซซัลเฟอร์ไดออกไซด์ในบรรยากาศทั่วไปในเวลา 1 ชั่วโมง ประกาศในราชกิจจานุเบกษา เล่ม 118 ตอนพิเศษ 39 ง วันที่ 30 เมษายน พ.ศ. 2544
	-	ไม่มีการตรวจวัดค่า

ตารางที่ 4-2 ผลการติดตามตรวจวัดคุณภาพอากาศในบรรยากาศ สถานีวัดบ้านนา ระหว่างปี พ.ศ. 2561-2565

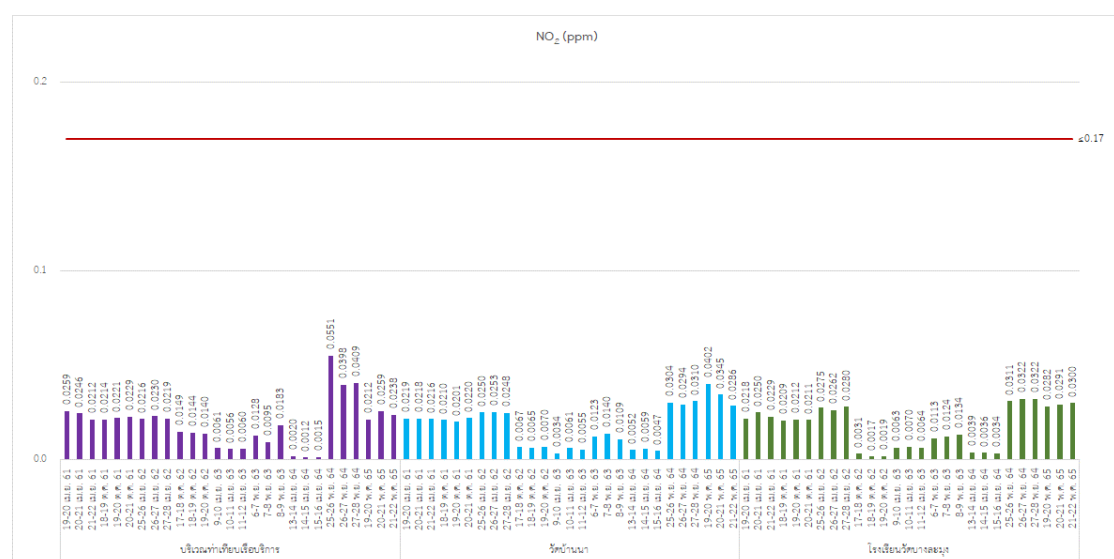
สถานีตรวจวัด	วันที่เก็บตัวอย่าง	ผลการตรวจวัด							การประเมินผลการตรวจวัดเมื่อนำมา เปรียบเทียบกับค่ามาตรฐาน
		ค่า TSP (mg/m ³) เฉลี่ย 24 ชม.	ค่า PM ₁₀ (mg/m ³) เฉลี่ย 24 ชม.	ค่า NO ₂ (ppm) เฉลี่ย 1 ชม.	ค่า CO (ppm)		ค่า SO ₂ (ppm)		
					เฉลี่ย 1 ชม.	เฉลี่ย 8 ชม.	เฉลี่ย 1 ชม.	เฉลี่ย 24 ชม.	
2. วัดบ้านนา	19-20 เม.ย. 61	0.064	0.030	0.0219	-	0.69	-	<0.001	- ทุกดัชนีมีค่าอยู่ในเกณฑ์มาตรฐานที่กำหนด
	20-21 เม.ย. 61	0.073	0.035	0.0218	-	0.71	-	0.001	
	21-22 เม.ย. 61	0.053	0.025	0.0216	-	0.67	-	<0.001	
	18-19 ต.ค. 61	0.043	0.022	0.0210	-	0.92	-	<0.001	
	19-20 ต.ค. 61	0.040	0.019	0.0201	-	0.91	-	<0.001	
	20-21 ต.ค. 61	0.038	0.018	0.0220	-	0.90	-	<0.001	
	25-26 เม.ย. 62	0.052	0.026	0.0250	-	0.64	-	0.001	
	26-27 เม.ย. 62	0.048	0.022	0.0253	-	0.60	-	<0.001	
	27-28 เม.ย. 62	0.039	0.021	0.0248	-	0.63	-	<0.001	
	17-18 ต.ค. 62	0.090	0.047	0.0067	-	0.13	-	<0.0004	
	18-19 ต.ค. 62	0.083	0.053	0.0065	-	0.11	-	<0.0004	
	19-20 ต.ค. 62	0.114	0.057	0.0070	-	0.15	-	<0.0004	
	9-10 เม.ย. 63	0.061	0.028	0.0034	-	0.24	-	0.0043	
	10-11 เม.ย. 63	0.078	0.036	0.0061	-	0.24	-	0.0028	
	11-12 เม.ย. 63	0.056	0.019	0.0055	-	0.20	-	0.0025	
	6-7 พ.ย. 63	0.070	0.034	0.0123	-	0.62	0.0028	0.0010	
	7-8 พ.ย. 63	0.084	0.049	0.0140	-	0.49	0.0022	0.0006	
	8-9 พ.ย. 63	0.113	0.051	0.0109	-	0.38	0.0018	0.0010	
	13-14 เม.ย. 64	0.065	0.016	0.0052	-	0.45	0.0050	0.0030	
	14-15 เม.ย. 64	0.068	0.025	0.0059	-	0.27	0.0050	0.0030	
	15-16 เม.ย. 64	0.070	0.020	0.0047	-	0.42	0.0041	0.0024	
	25-26 พ.ย. 64	0.110	0.050	0.0304	3.13	2.99	0.0034	0.0026	
	26-27 พ.ย. 64	0.097	0.053	0.0294	2.74	2.52	0.0027	0.0023	
	27-28 พ.ย. 64	0.085	0.040	0.0310	3.12	2.90	0.0031	0.0022	
	19-20 พ.ค. 65	0.039	0.020	0.0402	2.61	2.51	0.0022	0.0020	
	20-21 พ.ค. 65	0.042	0.018	0.0345	2.61	2.31	0.0032	0.0017	
	21-22 พ.ค. 65	0.082	0.062	0.0286	2.47	2.17	0.0028	0.0016	
ค่าต่ำสุด-สูงสุด		0.038-0.114	0.016-0.062	0.0034-0.0402	2.47-3.13	0.11-2.99	0.0018-0.0050	<0.0004-0.0043	
มาตรฐาน		≤0.33 ^{1/}	≤0.12 ^{1/}	≤0.17 ^{2/}	≤30 ^{3/}	≤9 ^{3/}	≤0.30 ^{4/}	≤0.12 ^{1/}	

หมายเหตุ	^{1/}	ประกาศคณะกรรมการสิ่งแวดล้อมแห่งชาติ ฉบับที่ 24 พ.ศ. 2547 เรื่องกำหนดมาตรฐานคุณภาพอากาศในบรรยากาศโดยทั่วไป ประกาศในราชกิจจานุเบกษา ฉบับประกาศทั่วไป เล่ม 121 ตอนพิเศษ 104ง วันที่ 22 กันยายน พ.ศ. 2547
	^{2/}	ประกาศคณะกรรมการสิ่งแวดล้อมแห่งชาติ ฉบับที่ 33 (พ.ศ. 2552) เรื่อง กำหนดมาตรฐานค่าก๊าซไนโตรเจนไดออกไซด์ในบรรยากาศโดยทั่วไป ประกาศในราชกิจจานุเบกษา เล่ม 26 ตอนพิเศษ 114 วันที่ 14 สิงหาคม พ.ศ. 2552
	^{3/}	ประกาศคณะกรรมการสิ่งแวดล้อมแห่งชาติ ฉบับที่ 10 ออกตามความในพระราชบัญญัติส่งเสริมและรักษาคุณภาพสิ่งแวดล้อมแห่งชาติ พ.ศ. 2538 เรื่อง กำหนดมาตรฐานคุณภาพอากาศในบรรยากาศโดยทั่วไป ประกาศในราชกิจจานุเบกษา เล่ม 112 ตอนที่ 42ง วันที่ 25 พฤษภาคม พ.ศ. 2538
	^{4/}	ประกาศคณะกรรมการสิ่งแวดล้อมแห่งชาติ ฉบับที่ 21 (พ.ศ. 2544) เรื่องกำหนดมาตรฐานค่าก๊าซซัลเฟอร์ไดออกไซด์ในบรรยากาศทั่วไปในเวลา 1 ชั่วโมง ประกาศในราชกิจจานุเบกษา เล่ม 118 ตอนพิเศษ 39 ง วันที่ 30 เมษายน พ.ศ. 2544
	-	ไม่มีการตรวจวัดค่า

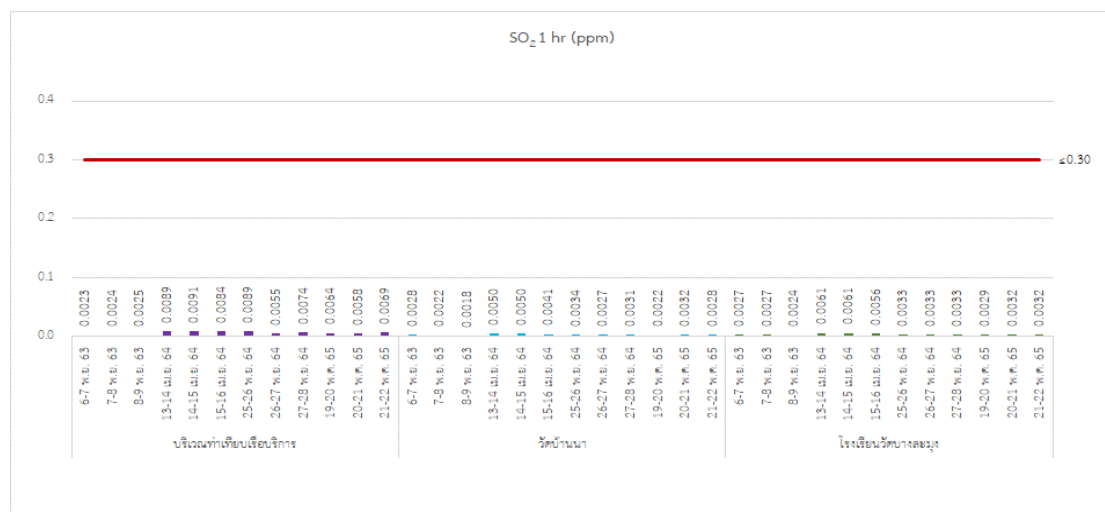
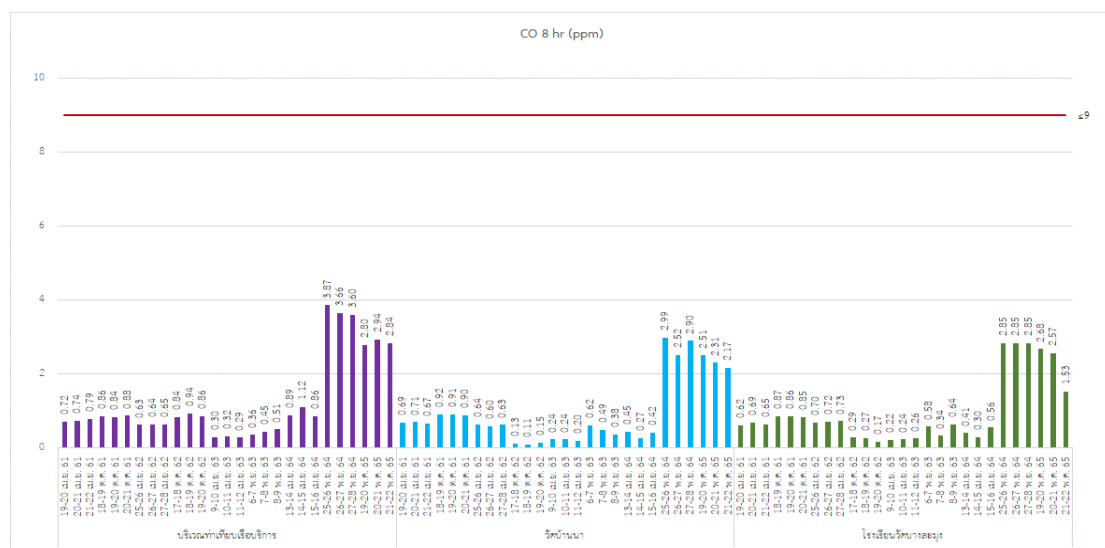
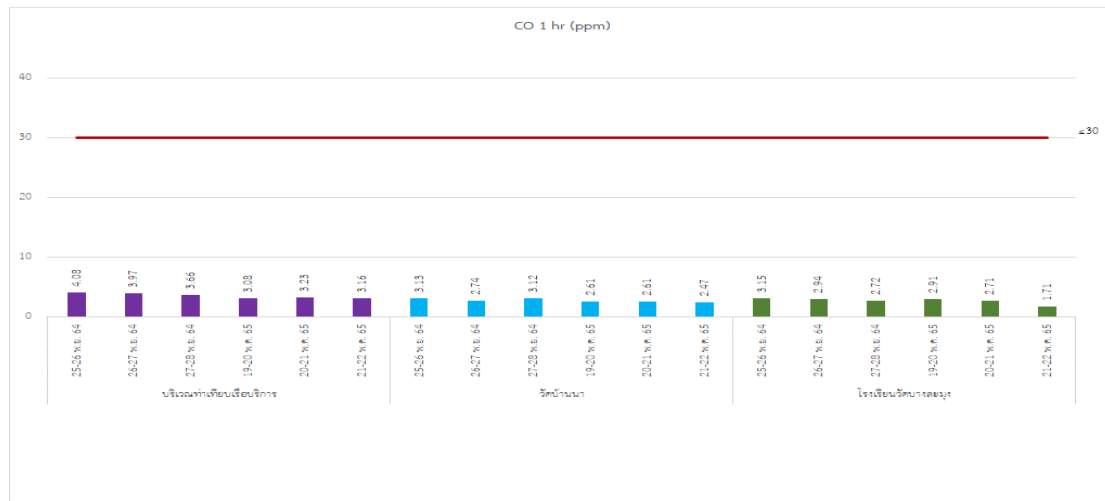
ตารางที่ 4-3 ผลการติดตามตรวจวัดคุณภาพอากาศในบรรยากาศ สถานีโรงเรียนวัดบางละมุง ระหว่างปี พ.ศ. 2561-2565

สถานีตรวจวัด	วันที่เก็บตัวอย่าง	ผลการตรวจวัด							การประเมินผลการตรวจวัดเมื่อนำมา เปรียบเทียบกับค่ามาตรฐาน
		ค่า TSP (mg/m ³) เฉลี่ย 24 ชม.	ค่า PM ₁₀ (mg/m ³) เฉลี่ย 24 ชม.	ค่า NO ₂ (ppm) เฉลี่ย 1 ชม.	ค่า CO (ppm)		ค่า SO ₂ (ppm)		
					เฉลี่ย 1 ชม.	เฉลี่ย 8 ชม.	เฉลี่ย 1 ชม.	เฉลี่ย 24 ชม.	
3. โรงเรียนวัดบางละมุง	19-20 เม.ย. 61	0.059	0.028	0.0218	-	0.62	-	<0.001	- ทุกดัชนีมีค่าอยู่ในเกณฑ์มาตรฐานที่กำหนด
	20-21 เม.ย. 61	0.068	0.034	0.0250	-	0.69	-	0.001	
	21-22 เม.ย. 61	0.048	0.022	0.0229	-	0.65	-	<0.001	
	18-19 ต.ค. 61	0.040	0.018	0.0209	-	0.87	-	<0.001	
	19-20 ต.ค. 61	0.050	0.024	0.0212	-	0.86	-	0.001	
	20-21 ต.ค. 61	0.048	0.022	0.0211	-	0.85	-	<0.001	
	25-26 เม.ย. 62	0.046	0.023	0.0275	-	0.70	-	<0.001	
	26-27 เม.ย. 62	0.040	0.022	0.0262	-	0.72	-	<0.001	
	27-28 เม.ย. 62	0.033	0.019	0.0280	-	0.73	-	0.001	
	17-18 ต.ค. 62	0.044	0.029	0.0031	-	0.29	-	<0.0004	
	18-19 ต.ค. 62	0.035	0.018	0.0017	-	0.27	-	<0.0004	
	19-20 ต.ค. 62	0.062	0.050	0.0019	-	0.17	-	<0.0004	
	9-10 เม.ย. 63	0.049	0.030	0.0063	-	0.22	-	0.0035	
	10-11 เม.ย. 63	0.054	0.031	0.0070	-	0.24	-	0.0039	
	11-12 เม.ย. 63	0.025	0.011	0.0064	-	0.26	-	0.0037	
	6-7 พ.ย. 63	0.053	0.016	0.0113	-	0.58	0.0027	0.0012	
	7-8 พ.ย. 63	0.054	0.017	0.0124	-	0.34	0.0027	0.0007	
	8-9 พ.ย. 63	0.067	0.024	0.0134	-	0.64	0.0024	0.0006	
	13-14 เม.ย. 64	0.027	0.012	0.0039	-	0.41	0.0061	0.0040	
	14-15 เม.ย. 64	0.031	0.012	0.0036	-	0.30	0.0061	0.0031	
	15-16 เม.ย. 64	0.028	0.012	0.0034	-	0.56	0.0056	0.0032	
	25-26 พ.ย. 64	0.059	0.048	0.0311	3.15	2.85	0.0033	0.0022	
	26-27 พ.ย. 64	0.059	0.049	0.0322	2.94	2.85	0.0033	0.0026	
	27-28 พ.ย. 64	0.062	0.052	0.0322	2.72	2.58	0.0033	0.0027	
	19-20 พ.ค. 65	0.022	0.012	0.0282	2.91	2.68	0.0029	0.0019	
	20-21 พ.ค. 65	0.024	0.011	0.0291	2.71	2.57	0.0032	0.0021	
	21-22 พ.ค. 65	0.027	0.016	0.0300	1.71	1.53	0.0032	0.0022	
ค่าต่ำสุด-สูงสุด		0.022-0.068	0.011-0.052	0.0017-0.0322	1.71-3.15	0.17-2.85	0.0024-0.0061	<0.0004-0.0040	
มาตรฐาน		≤0.33 ^{1/}	≤0.12 ^{1/}	≤0.17 ^{2/}	≤30 ^{3/}	≤9 ^{3/}	≤0.30 ^{4/}	≤0.12 ^{1/}	

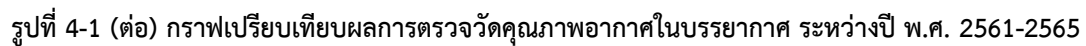
หมายเหตุ	^{1/}	ประกาศคณะกรรมการสิ่งแวดล้อมแห่งชาติ ฉบับที่ 24 พ.ศ. 2547 เรื่องกำหนดมาตรฐานคุณภาพอากาศในบรรยากาศโดยทั่วไป ประกาศในราชกิจจานุเบกษา ฉบับประกาศทั่วไป เล่ม 121 ตอนพิเศษ 104ง วันที่ 22 กันยายน พ.ศ. 2547
	^{2/}	ประกาศคณะกรรมการสิ่งแวดล้อมแห่งชาติ ฉบับที่ 33 (พ.ศ. 2552) เรื่อง กำหนดมาตรฐานค่าก๊าซไนโตรเจนไดออกไซด์ในบรรยากาศโดยทั่วไป ประกาศในราชกิจจานุเบกษา เล่ม 26 ตอนพิเศษ 114 วันที่ 14 สิงหาคม พ.ศ. 2552
	^{3/}	ประกาศคณะกรรมการสิ่งแวดล้อมแห่งชาติ ฉบับที่ 10 ออกตามความในพระราชบัญญัติส่งเสริมและรักษาคุณภาพสิ่งแวดล้อมแห่งชาติ พ.ศ. 2538 เรื่อง กำหนดมาตรฐานคุณภาพอากาศในบรรยากาศโดยทั่วไป ประกาศในราชกิจจานุเบกษา เล่ม 112 ตอนที่ 42ง วันที่ 25 พฤษภาคม พ.ศ. 2538
	^{4/}	ประกาศคณะกรรมการสิ่งแวดล้อมแห่งชาติ ฉบับที่ 21 (พ.ศ. 2544) เรื่องกำหนดมาตรฐานค่าก๊าซซัลเฟอร์ไดออกไซด์ในบรรยากาศทั่วไปในเวลา 1 ชั่วโมง ประกาศในราชกิจจานุเบกษา เล่ม 118 ตอนพิเศษ 39 ง วันที่ 30 เมษายน พ.ศ. 2544
	-	ไม่มีการตรวจวัดค่า



หน้า 4-5



รูปที่ 4-1 (ต่อ) กราฟเปรียบเทียบผลการตรวจวัดคุณภาพอากาศในบรรยากาศ ระหว่างปี พ.ศ. 2561-2565



เมื่อเปรียบเทียบผลการตรวจวัดในช่วงที่ผ่านมา (ปี พ.ศ. 2561-2565) พบว่า ระดับเสียงมีแนวโน้มค่อนข้างคงที่ โดยมีการเปลี่ยนแปลงขึ้น-ลงบ้างเล็กน้อย รายละเอียดการเปรียบเทียบผลการตรวจวัดแสดงดังตารางที่ 4-4 ถึงตารางที่ 4-6 และรูปที่ 4-2

ตารางที่ 4-4 ผลการติดตามตรวจวัดระดับเสียงโดยทั่วไป สถานีบริเวณท่าเรือบริการ ระหว่างปี พ.ศ. 2561-2565

สถานีตรวจวัด	วันที่เก็บตัวอย่าง	ผลการตรวจวัด dB (A)		การประเมินผลการตรวจวัด เมื่อนำมาเปรียบเทียบกับค่า มาตรฐาน
		Leq 24 hrs	Lmax	
1.บริเวณท่าเทียบเรือ บริการ	19-20 เม.ย. 61	62.9	95.7	- ทุกดัชนีมีค่าอยู่ในเกณฑ์ มาตรฐานที่กำหนด
	20-21 เม.ย. 61	64.6	91.5	
	21-22 เม.ย. 61	63.3	91.3	
	18-19 ต.ค. 61	60.1	90.9	
	19-20 ต.ค. 61	58.9	89.6	
	20-21 ต.ค. 61	60.5	94.0	
	25-26 เม.ย. 62	64.3	96.7	
	26-27 เม.ย. 62	65.5	98.4	
	27-28 เม.ย. 62	64.1	94.0	
	17-18 ต.ค. 62	62.3	91.0	
	18-19 ต.ค. 62	63.5	87.5	
	19-20 ต.ค. 62	64.0	91.7	
	9-10 เม.ย. 63	67.0	95.0	
	10-11 เม.ย. 63	64.6	95.5	
	11-12 เม.ย. 63	62.8	89.4	
	6-7 พ.ย. 63	66.5	101.6	
	7-8 พ.ย. 63	65.8	97.9	
	8-9 พ.ย. 63	63.9	91.0	
	13-14 เม.ย. 64	64.8	98.1	
	14-15 เม.ย. 64	64.7	98.7	
	15-16 เม.ย. 64	66.1	99.4	
	25-26 พ.ย. 64	59.5	94.5	
	26-27 พ.ย. 64	59.2	89.4	
	27-28 พ.ย. 64	58.4	83.9	
	19-20 พ.ค. 65	59.6	97.1	
	20-21 พ.ค. 65	58.4	95.0	
	21-22 พ.ค. 65	58.4	93.6	
ค่าต่ำสุด-สูงสุด		58.4-67.0	83.9-101.6	
มาตรฐาน ^{1/}		70	115	

หมายเหตุ ^{1/} ประกาศคณะกรรมการสิ่งแวดล้อม ฉบับที่ 15 (พ.ศ. 2540) เรื่องกำหนดมาตรฐานระดับเสียงโดยทั่วไป
ประกาศในราชกิจจานุเบกษา เล่มที่ 114 ตอน 27 ง วันที่ 3 เมษายน พ.ศ. 2540 และ
ประกาศกระทรวงอุตสาหกรรม เรื่อง กำหนดค่าระดับเสียงการรบกวน และระดับเสียงที่เกิดจากการประกอบกิจการโรงงาน
(พ.ศ. 2548)

ตารางที่ 4-5 ผลการติดตามตรวจวัดระดับเสียงโดยทั่วไป สถานีวัดบ้านนา ระหว่างปี พ.ศ. 2561-2565

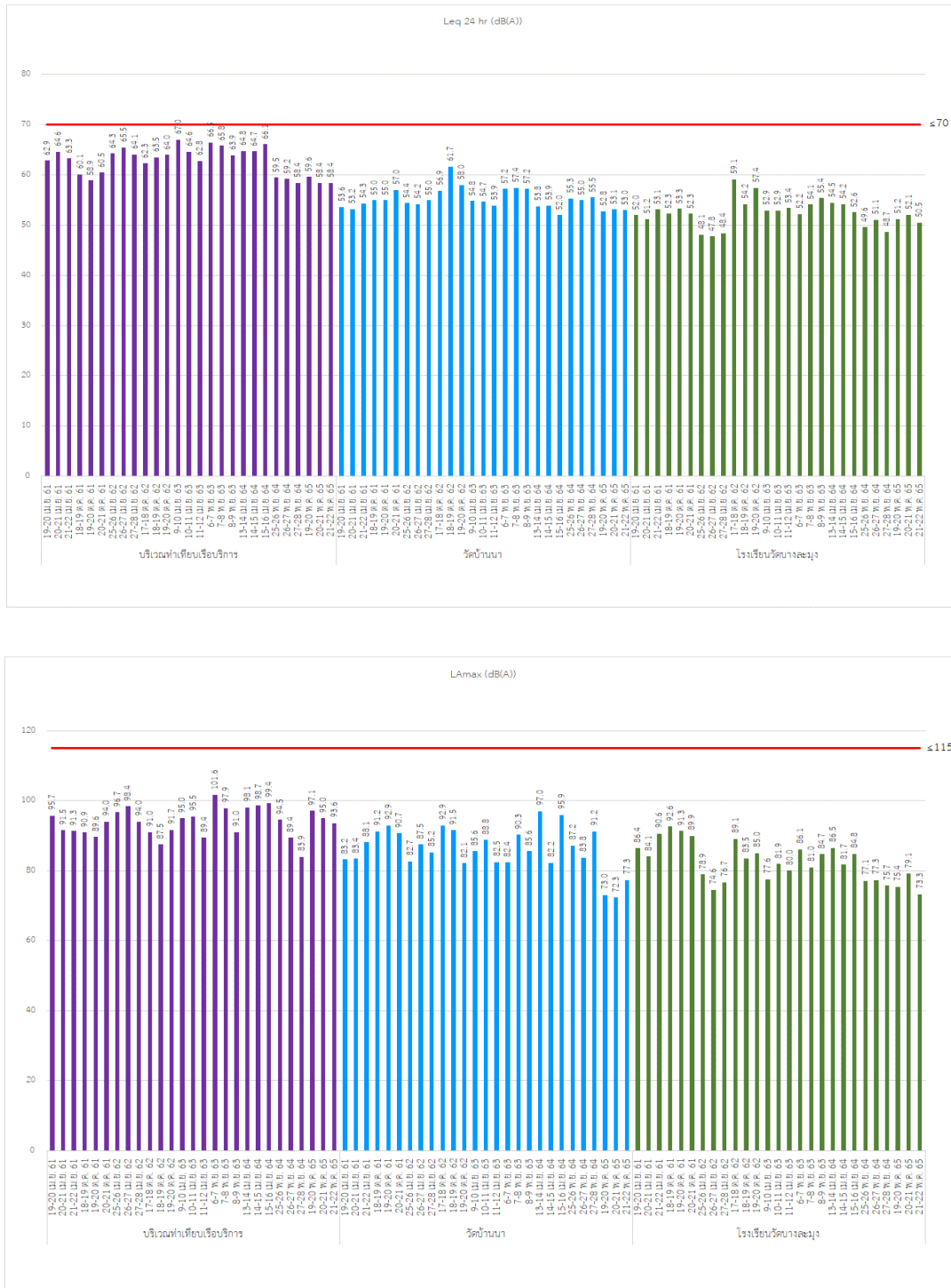
สถานีตรวจวัด	วันที่เก็บตัวอย่าง	ผลการตรวจวัด dB (A)		การประเมินผลการตรวจวัด เมื่อนำมาเปรียบเทียบกับค่า มาตรฐาน
		Leq 24 hrs	Lmax	
2.วัดบ้านนา	19-20 เม.ย. 61	53.6	83.2	- ทุกดัชนีมีค่าอยู่ในเกณฑ์ มาตรฐานที่กำหนด
	20-21 เม.ย. 61	53.2	83.4	
	21-22 เม.ย. 61	54.3	88.1	
	18-19 ต.ค. 61	55.0	91.2	
	19-20 ต.ค. 61	55.0	92.9	
	20-21 ต.ค. 61	57.0	90.7	
	25-26 เม.ย. 62	54.4	82.7	
	26-27 เม.ย. 62	54.2	87.5	
	27-28 เม.ย. 62	55.0	85.2	
	17-18 ต.ค. 62	56.9	92.9	
	18-19 ต.ค. 62	61.7	91.5	
	19-20 ต.ค. 62	58.0	82.1	
	9-10 เม.ย. 63	54.8	85.6	
	10-11 เม.ย. 63	54.7	88.8	
	11-12 เม.ย. 63	53.9	82.5	
	6-7 พ.ย. 63	57.2	82.4	
	7-8 พ.ย. 63	57.4	90.3	
	8-9 พ.ย. 63	57.2	85.6	
	13-14 เม.ย. 64	53.8	97.0	
	14-15 เม.ย. 64	53.9	82.2	
	15-16 เม.ย. 64	52.0	95.9	
	25-26 พ.ย. 64	55.3	87.2	
	26-27 พ.ย. 64	55.0	83.8	
	27-28 พ.ย. 64	55.5	91.2	
	19-20 พ.ค. 65	52.8	73.0	
	20-21 พ.ค. 65	53.1	72.3	
	21-22 พ.ค. 65	53.0	77.3	
ค่าต่ำสุด-สูงสุด		52.0-61.7	72.3-97.0	
มาตรฐาน ^{1/}		70	115	

หมายเหตุ ^{1/} ประกาศคณะกรรมการสิ่งแวดล้อม ฉบับที่ 15 (พ.ศ. 2540) เรื่องกำหนดมาตรฐานระดับเสียงโดยทั่วไป
ประกาศในราชกิจจานุเบกษา เล่มที่ 114 ตอน 27 ง วันที่ 3 เมษายน พ.ศ. 2540 และ
ประกาศกระทรวงอุตสาหกรรม เรื่อง กำหนดค่าระดับเสียงการรบกวน และระดับเสียงที่เกิดจากการประกอบกิจการโรงงาน
(พ.ศ. 2548)

ตารางที่ 4-6 ผลการติดตามตรวจวัดระดับเสียงโดยทั่วไป สถานีโรงเรียนวัดบางละมุง ระหว่างปี พ.ศ. 2561-2565

สถานีตรวจวัด	วันที่เก็บตัวอย่าง	ผลการตรวจวัด dB (A)		การประเมินผลการตรวจวัด เมื่อนำมาเปรียบเทียบกับค่า มาตรฐาน
		Leq 24 hrs	Lmax	
3.โรงเรียนวัดบางละมุง	19-20 เม.ย. 61	52.0	86.4	- ทุกดัชนีมีค่าอยู่ในเกณฑ์ มาตรฐานที่กำหนด
	20-21 เม.ย. 61	51.2	84.1	
	21-22 เม.ย. 61	53.1	90.6	
	18-19 ต.ค. 61	52.3	92.6	
	19-20 ต.ค. 61	53.3	91.3	
	20-21 ต.ค. 61	52.3	89.9	
	25-26 เม.ย. 62	48.1	78.9	
	26-27 เม.ย. 62	47.8	74.6	
	27-28 เม.ย. 62	48.4	76.7	
	17-18 ต.ค. 62	59.1	89.1	
	18-19 ต.ค. 62	54.2	83.5	
	19-20 ต.ค. 62	57.4	85.0	
	9-10 เม.ย. 63	52.9	77.6	
	10-11 เม.ย. 63	52.9	81.9	
	11-12 เม.ย. 63	53.4	80.0	
	6-7 พ.ย. 63	52.2	86.1	
	7-8 พ.ย. 63	54.1	81.0	
	8-9 พ.ย. 63	55.4	84.7	
	13-14 เม.ย. 64	54.5	86.5	
	14-15 เม.ย. 64	54.2	81.7	
	15-16 เม.ย. 64	52.6	84.8	
	25-26 พ.ย. 64	49.6	77.1	
	26-27 พ.ย. 64	51.1	77.3	
	27-28 พ.ย. 64	48.7	75.7	
	19-20 พ.ค. 65	51.2	75.4	
	20-21 พ.ค. 65	52.1	79.1	
	21-22 พ.ค. 65	50.5	73.3	
ค่าต่ำสุด-สูงสุด		47.8-59.1	73.3-92.6	
มาตรฐาน ^{1/}		70	115	

หมายเหตุ ^{1/} ประกาศคณะกรรมการสิ่งแวดล้อม ฉบับที่ 15 (พ.ศ. 2540) เรื่องกำหนดมาตรฐานระดับเสียงโดยทั่วไป
ประกาศในราชกิจจานุเบกษา เล่มที่ 114 ตอน 27 ง วันที่ 3 เมษายน พ.ศ. 2540 และ
ประกาศกระทรวงอุตสาหกรรม เรื่อง กำหนดค่าระดับเสียงการรบกวน และระดับเสียงที่เกิดจากการประกอบกิจการโรงงาน
(พ.ศ. 2548)



รูปที่ 4-2 กราฟเปรียบเทียบผลการตรวจวัดระดับเสียงโดยทั่วไป ระหว่างปี พ.ศ. 2561-2565

4.3 การเปรียบเทียบผลการติดตามตรวจสอบคุณภาพคุณภาพน้ำทะเล

จากผลการตรวจวัดคุณภาพน้ำทะเลภายในบริเวณพื้นที่ท่าเรือแหลมฉบัง จำนวน 3 สถานี ได้แก่ จุดที่ 1 ชายทะเลหน้าโครงการ จุดที่ 2 ห่างจากจุดที่ 1 ไปทางด้านเหนือไม่น้อยกว่า 500 เมตร และจุดที่ 3 ห่างจากจุดที่ 1 ไปทางด้านใต้ไม่น้อยกว่า 500 เมตร พบว่า ทุกสถานีมีค่าอยู่ในเกณฑ์มาตรฐาน ตามประกาศคณะกรรมการสิ่งแวดล้อมแห่งชาติ (พ.ศ. 2564) เรื่องกำหนดมาตรฐานคุณภาพน้ำทะเล ประเภทที่ 5 (คุณภาพน้ำทะเลเพื่อการอุตสาหกรรมและท่าเรือ) ยกเว้นค่า Transparency และปริมาณ SS ในบางช่วงเวลาการตรวจวัดมีค่าไม่เป็นไปตามเกณฑ์มาตรฐานกำหนด เนื่องจากการหมุนเวียนของมวลน้ำทะเลตามธรรมชาติ

เมื่อเปรียบเทียบผลการตรวจวัดในช่วงที่ผ่านมา (ปี พ.ศ. 2561-2565) พบว่า ปริมาณมลสารส่วนใหญ่มีแนวโน้มค่อนข้างคงที่ ยกเว้นปริมาณ SS และ Total Coliform Bacteria มีแนวโน้มไม่คงที่ รายละเอียดการเปรียบเทียบผลการตรวจวัดแสดงดังตารางที่ 4-7 ถึงตารางที่ 4-10 และรูปที่ 4-3

ตารางที่ 4-7 การเปรียบเทียบผลการตรวจวัดคุณภาพน้ำทะเล ระหว่างปี พ.ศ. 2561-2565

วันที่เก็บตัวอย่าง	ผลการตรวจวัด					
	จุดที่ 1 ชายทะเลหน้าโครงการฯ		จุดที่ 2 ห่างจากจุดที่ 1 ไปทางด้านเหนือไม่น้อยกว่า 500 เมตร		จุดที่ 2 ห่างจากจุดที่ 1 ไปทางด้านใต้ไม่น้อยกว่า 500 เมตร	
	Transparency (m.)	Oil & Grease	Transparency (m.)	Oil & Grease	Transparency (m.)	Oil & Grease
14 มี.ค. 61	1.8	มองไม่เห็น	2.0	มองไม่เห็น	1.8	มองไม่เห็น
20 ส.ค. 61	2.3	มองไม่เห็น	2.3	มองไม่เห็น	2.3	มองไม่เห็น
21 พ.ย. 61	1.6	มองไม่เห็น	1.5	มองไม่เห็น	1.6	มองไม่เห็น
13 มี.ค. 62	1.2	มองไม่เห็น	1.4	มองไม่เห็น	1.2	มองไม่เห็น
8 ส.ค. 62	2.0	มองไม่เห็น	2.0	มองไม่เห็น	1.8	มองไม่เห็น
23 มี.ค. 63	1.6	มองไม่เห็น	1.6	มองไม่เห็น	1.6	มองไม่เห็น
14 ส.ค. 63	1.2	มองไม่เห็น	1.2	มองไม่เห็น	1.2	มองไม่เห็น
9 มี.ค. 64	1.7	มองไม่เห็น	1.7	มองไม่เห็น	1.5	มองไม่เห็น
16 ส.ค. 64	2.0	มองไม่เห็น	1.8	มองไม่เห็น	2.0	มองไม่เห็น
31 มี.ค. 65	2.0	มองไม่เห็น	2.0	มองไม่เห็น	2.0	มองไม่เห็น
ค่าต่ำสุด-สูงสุด	1.2-2.3	มองไม่เห็น	1.2-4.5	มองไม่เห็น	1.2-3.5	มองไม่เห็น
มาตรฐาน ^{1/}	(1)	มองไม่เห็น	(1)	มองไม่เห็น	(1)	มองไม่เห็น

หมายเหตุ ^{1/} ประกาศคณะกรรมการสิ่งแวดล้อมแห่งชาติ (พ.ศ. 2564) เรื่อง กำหนดมาตรฐานคุณภาพน้ำทะเล ประเภทที่ 5 คุณภาพน้ำทะเลเพื่อการอุตสาหกรรมและท่าเรือ

(1) ความโปร่งใส (Transparency) มีค่าลดลงจากธรรมชาติไม่เกินร้อยละ 10 จากค่าความโปร่งใสต่ำสุด

ตารางที่ 4-8 การเปรียบเทียบผลการตรวจวัดคุณภาพน้ำทะเล จุดที่ 1 บริเวณชายทะเลหน้าโครงการ ระหว่างปี พ.ศ. 2561-2565

วันที่เก็บตัวอย่าง	ผลการตรวจวัด					
	จุดที่ 1 ชายทะเลหน้าโครงการฯ					
	ความลึก 1 เมตร					
	Turbidity (NTU)	Suspended Solids (mg/L)	Total Solids (mg/L)	BOD (mg/L)	DO (mg/L)	Total Coliform Bacteria (MPN/100 mL)
14 มี.ค. 61	2.3	18.5	45,094	0.9	6.20	<1.8
20 ส.ค. 61	2.3	18.3	41,140	0.7	6.20	8.3
21 พ.ย. 61	1.9	19.6	45,369	1.6	5.60	2.0
13 มี.ค. 62	5.1	26.5	32,926	0.9	6.20	<1.8
8 ส.ค. 62	1.1	26.3	31,392	1.8	5.20	4.5
31 มี.ค. 65	3.4	5.5	38,825	1.1	4.9	17
ค่าต่ำสุด-สูงสุด	1.1-5.1	5.5-26.5	31,392-45,369	0.7-1.8	4.9-6.20	<1.8-17
มาตรฐาน ^{1/}	-	(1)	-	≥4	-	≤1,000

หมายเหตุ ^{1/} ประกาศคณะกรรมการสิ่งแวดล้อมแห่งชาติ (พ.ศ. 2564) เรื่อง กำหนดมาตรฐานคุณภาพน้ำทะเล ประเภทที่ 5 คุณภาพน้ำทะเลเพื่อการอุตสาหกรรมและท่าเรือ

(1) สารแขวนลอย (Suspended Solids) กำหนดให้มีค่าเปลี่ยนแปลงเพิ่มขึ้นไม่เกินผลรวมของค่าเฉลี่ย 1 วัน หรือ 1 เดือน หรือ 1 ปี บวกกับค่าเบี่ยงเบนมาตรฐานของค่าเฉลี่ยนั้น ๆ โดยค่าเฉลี่ย 1 วัน ให้วันทุกชั่วโมง หรืออย่างน้อย 5 ครั้ง ที่ช่วงเวลาเท่า ๆ กัน ค่าเฉลี่ย 1 เดือน ให้วัดทุกวันหรืออย่างน้อย 4 ครั้ง ที่ช่วงเวลาเท่า ๆ กันใน 1 เดือน ณ เวลาเดียวกัน และค่าเฉลี่ย 1 ปี ให้วัดทุกเดือน ณ วันที่และเวลาเดียวกัน

ตารางที่ 4-8 (ต่อ) การเปรียบเทียบผลการตรวจวัดคุณภาพน้ำทะเล จุดที่ 1 บริเวณชายทะเลหน้าโครงการ ระหว่างปี พ.ศ. 2561-2565

วันที่เก็บตัวอย่าง	ผลการตรวจวัด					
	จุดที่ 1 ชายทะเลหน้าโครงการฯ					
	กึ่งกลางน้ำ					
	Turbidity (NTU)	Suspended Solids (mg/L)	Total Solids (mg/L)	BOD (mg/L)	DO (mg/L)	Total Coliform Bacteria (MPN/100 mL)
14 มี.ค. 61	3.4	17.5	44,028	1.2	5.70	<1.8
20 ส.ค. 61	1.2	17.8	40,312	1.4	5.40	6.0
21 พ.ย. 61	2.2	21.5	45,094	1.8	5.30	7.0
13 มี.ค. 62	5.2	25.0	32,926	1.2	5.90	<1.8
8 ส.ค. 62	1.5	25.5	31,420	1.2	5.60	<1.8
31 มี.ค. 65	4.4	9.8	36,900	0.9	4.7	13
ค่าต่ำสุด-สูงสุด	1.2-5.2	9.8-25.5	31,420- 45,094	0.9-1.8	4.7-5.90	<1.8-7.0
มาตรฐาน ^{1/}	-	(1)	-	≥4	-	≤1,000

หมายเหตุ ^{1/} ประกาศคณะกรรมการสิ่งแวดล้อมแห่งชาติ (พ.ศ. 2564) เรื่อง กำหนดมาตรฐานคุณภาพน้ำทะเล ประเภทที่ 5 คุณภาพน้ำทะเลเพื่อการอุตสาหกรรมและท่าเรือ

(1) สารแขวนลอย (Suspended Solids) กำหนดให้มีค่าเปลี่ยนแปลงเพิ่มขึ้นไม่เกินผลรวมของค่าเฉลี่ย 1 วัน หรือ 1 เดือน หรือ 1 ปี บวกกับค่าเบี่ยงเบนมาตรฐานของค่าเฉลี่ยนั้น ๆ โดยค่าเฉลี่ย 1 วัน ให้วันทุกชั่วโมง หรืออย่างน้อย 5 ครั้ง ที่ช่วงเวลาเท่า ๆ กัน ค่าเฉลี่ย 1 เดือน ให้วัดทุกวันหรืออย่างน้อย 4 ครั้ง ที่ช่วงเวลาเท่า ๆ กันใน 1 เดือน ณ เวลาเดียวกัน และค่าเฉลี่ย 1 ปี ให้วัดทุกเดือน ณ วันที่และเวลาเดียวกัน

ตารางที่ 4-8 (ต่อ) การเปรียบเทียบผลการตรวจวัดคุณภาพน้ำทะเล จุดที่ 1 บริเวณชายทะเลหน้าโครงการ ระหว่างปี พ.ศ. 2561-2565

วันที่เก็บตัวอย่าง	ผลการตรวจวัด					
	จุดที่ 1 ชายทะเลหน้าโครงการฯ					
	สูงจากพื้นท้องน้ำ 1 เมตร					
	Turbidity (NTU)	Suspended Solids (mg/L)	Total Solids (mg/L)	BOD (mg/L)	DO (mg/L)	Total Coliform Bacteria (MPN/100 mL)
14 มี.ค. 61	1.2	16.9	43,902	1.0	5.90	<1.8
20 ส.ค. 61	1.5	18.5	41,822	0.9	6.20	3.6
21 พ.ย. 61	1.1	20.0	45,432	1.8	5.20	8.3
13 มี.ค. 62	5.5	24.0	32,926	1.5	5.80	2.0
8 ส.ค. 62	2.4	26.5	31,580	0.6	6.10	3.6
31 มี.ค. 65	2.0	6.0	36,650	1.1	4.5	13
ค่าต่ำสุด-สูงสุด	1.1-5.5	6.0-26.5	31,580-45,432	0.6-1.8	4.5-6.20	<1.8-13
มาตรฐาน ^{1/}	-	(1)	-	-	≥4	≤1,000

หมายเหตุ ^{1/} ประกาศคณะกรรมการสิ่งแวดล้อมแห่งชาติ (พ.ศ. 2564) เรื่อง กำหนดมาตรฐานคุณภาพน้ำทะเล ประเภทที่ 5 คุณภาพน้ำทะเลเพื่อการอุตสาหกรรมและท่าเรือ

(1) สารแขวนลอย (Suspended Solids) กำหนดให้มีค่าเปลี่ยนแปลงเพิ่มขึ้นไม่เกินผลรวมของค่าเฉลี่ย 1 วัน หรือ 1 เดือน หรือ 1 ปี บวกกับค่าเบี่ยงเบนมาตรฐานของค่าเฉลี่ยนั้น ๆ โดยค่าเฉลี่ย 1 วัน ให้วันทุกชั่วโมง หรืออย่างน้อย 5 ครั้ง ที่ช่วงเวลาเท่า ๆ กัน ค่าเฉลี่ย 1 เดือน ให้วัดทุกวันหรืออย่างน้อย 4 ครั้ง ที่ช่วงเวลาเท่า ๆ กันใน 1 เดือน ณ เวลาเดียวกัน และค่าเฉลี่ย 1 ปี ให้วัดทุกเดือน ณ วันที่และเวลาเดียวกัน

ตารางที่ 4-8 (ต่อ) การเปรียบเทียบผลการตรวจวัดคุณภาพน้ำทะเล จุดที่ 1 บริเวณชายทะเลหน้าโครงการ ระหว่างปี พ.ศ. 2561-2565

วันที่เก็บตัวอย่าง	ผลการตรวจวัด					
	จุดที่ 1 ชายทะเลหน้าโครงการฯ					
	ที่ความลึก 3 ระดับ					
	Turbidity (NTU)	Suspended Solids (mg/L)	Total Solids (mg/L)	BOD (mg/L)	DO (mg/L)	Total Coliform Bacteria (MPN/100 mL)
23 มี.ค. 63	6.7	5.0	35,825	1.0	6.73	<1.8
14 ส.ค. 63	1.3	2.7	33,965	<1	6.63	<1.8
9 มี.ค. 64	2.3	6.3	34,693	<1	6.33	22
16 ส.ค. 64	4.9	3.1	33,772	<1	6.87	33
ค่าต่ำสุด-สูงสุด	1.3-4.9	2.7-6.3	33,772-35,825	<1-1.0	6.33-6.87	<1.8-33
มาตรฐาน ^{1/}	-	(1)	-	-	≥4	≤1,000

หมายเหตุ ^{1/} ประกาศคณะกรรมการสิ่งแวดล้อมแห่งชาติ (พ.ศ. 2564) เรื่อง กำหนดมาตรฐานคุณภาพน้ำทะเล ประเภทที่ 5 คุณภาพน้ำทะเลเพื่อการอุตสาหกรรมและท่าเรือ

(1) สารแขวนลอย (Suspended Solids) กำหนดให้ค่าเปลี่ยนแปลงเพิ่มขึ้นไม่เกินผลรวมของค่าเฉลี่ย 1 วัน หรือ 1 เดือน หรือ 1 ปี บวกกับค่าเบี่ยงเบนมาตรฐานของค่าเฉลี่ยนั้น ๆ โดยค่าเฉลี่ย 1 วัน ให้วันทุกชั่วโมง หรืออย่างน้อย 5 ครั้ง ที่ช่วงเวลาเท่า ๆ กัน ค่าเฉลี่ย 1 เดือน ให้วัดทุกวันหรืออย่างน้อย 4 ครั้ง ที่ช่วงเวลาเท่า ๆ กันใน 1 เดือน ณ เวลาเดียวกัน และค่าเฉลี่ย 1 ปี ให้วัดทุกเดือน ณ วันที่และเวลาเดียวกัน

ตารางที่ 4-9 การเปรียบเทียบผลการตรวจวัดคุณภาพน้ำทะเล จุดที่ 2 บริเวณห่างจากจุดที่ 1 ไปทางด้านเหนือ ไม่น้อยกว่า 500 เมตร ระหว่างปี พ.ศ. 2561-2565

วันที่เก็บตัวอย่าง	ผลการตรวจวัด					
	จุดที่ 2 ห่างจากจุดที่ 1 ไปทางด้านเหนือ ไม่น้อยกว่า 500 เมตร					
	ความลึก 1 เมตร					
	Turbidity (NTU)	Suspended Solids (mg/L)	Total Solids (mg/L)	BOD (mg/L)	DO (mg/L)	Total Coliform Bacteria (MPN/100 mL)
14 มี.ค. 61	3.8	19.3	44,214	1.2	5.7	<1.8
20 ส.ค. 61	1.3	18.8	41,044	0.8	6.1	7.8
21 พ.ย. 61	1.6	20.8	45,278	1.8	5.3	6.8
13 มี.ค. 62	5.3	24.3	33,026	1.3	5.8	2.0
8 ส.ค. 62	1.1	29.5	32,629	1.3	6.2	<1.8
31 มี.ค. 65	1.2	3.2	39,733	0.8	4.9	2.0
ค่าต่ำสุด-สูงสุด	1.1-5.3	3.2-29.5	32,629-45,278	0.8-1.8	4.9-6.2	<1.8-7.8
มาตรฐาน ^{1/}	-	(1)	-	-	≥4	≤1,000

หมายเหตุ ^{1/} ประกาศคณะกรรมการสิ่งแวดล้อมแห่งชาติ (พ.ศ. 2564) เรื่อง กำหนดมาตรฐานคุณภาพน้ำทะเล ประเภทที่ 5 คุณภาพน้ำทะเลเพื่อการอุตสาหกรรมและท่าเรือ

(1) สารแขวนลอย (Suspended Solids) กำหนดให้มีค่าเปลี่ยนแปลงเพิ่มขึ้นไม่เกินผลรวมของค่าเฉลี่ย 1 วัน หรือ 1 เดือน หรือ 1 ปี บวกกับค่าเบี่ยงเบนมาตรฐานของค่าเฉลี่ยนั้น ๆ โดยค่าเฉลี่ย 1 วัน ให้วันทุกชั่วโมง หรืออย่างน้อย 5 ครั้ง ที่ช่วงเวลาเท่า ๆ กัน ค่าเฉลี่ย 1 เดือน ให้วัดทุกวันหรืออย่างน้อย 4 ครั้ง ที่ช่วงเวลาเท่า ๆ กันใน 1 เดือน ณ เวลาเดียวกัน และค่าเฉลี่ย 1 ปี ให้วัดทุกเดือน ณ วันที่และเวลาเดียวกัน

ตารางที่ 4-9 (ต่อ) การเปรียบเทียบผลการตรวจวัดคุณภาพน้ำทะเล จุดที่ 2 บริเวณห่างจากจุดที่ 1 ไปทางด้านเหนือ ไม่น้อยกว่า 500 เมตร ระหว่างปี พ.ศ. 2561-2565

วันที่เก็บตัวอย่าง	ผลการตรวจวัด					
	จุดที่ 2 ห่างจากจุดที่ 1 ไปทางด้านเหนือ ไม่น้อยกว่า 500 เมตร					
	กึ่งกลางน้ำ					
	Turbidity (NTU)	Suspended Solids (mg/L)	Total Solids (mg/L)	BOD (mg/L)	DO (mg/L)	Total Coliform Bacteria (MPN/100 mL)
14 มี.ค. 61	3.9	17.8	42,324	1.2	5.9	<1.8
20 ส.ค. 61	1.7	19.0	41,322	0.8	6.4	8.2
21 พ.ย. 61	1.7	20.0	45,578	1.9	5.1	8.1
13 มี.ค. 62	5.4	26.8	32,930	0.6	6.5	<1.8
8 ส.ค. 62	1.7	30.0	33,031	1.2	6.2	<1.8
31 มี.ค. 65	1.6	4.0	39,660	0.8	4.7	4.5
ค่าต่ำสุด-สูงสุด	1.6-5.4	4.0-30.0	32,930-45,578	0.6-1.9	4.7-6.5	<1.8-8.2
มาตรฐาน ^{1/}	-	(1)	-	-	≥4	≤1,000

หมายเหตุ ^{1/} ประกาศคณะกรรมการสิ่งแวดล้อมแห่งชาติ (พ.ศ. 2564) เรื่อง กำหนดมาตรฐานคุณภาพน้ำทะเล ประเภทที่ 5 คุณภาพน้ำทะเลเพื่อการอุตสาหกรรมและท่าเรือ

(1) สารแขวนลอย (Suspended Solids) กำหนดให้มีค่าเปลี่ยนแปลงเพิ่มขึ้นไม่เกินผลรวมของค่าเฉลี่ย 1 วัน หรือ 1 เดือน หรือ 1 ปี บวกกับค่าเบี่ยงเบนมาตรฐานของค่าเฉลี่ยนั้น ๆ โดยค่าเฉลี่ย 1 วัน ให้วันทุกชั่วโมง หรืออย่างน้อย 5 ครั้ง ที่ช่วงเวลาเท่า ๆ กัน ค่าเฉลี่ย 1 เดือน ให้วัดทุกวันหรืออย่างน้อย 4 ครั้ง ที่ช่วงเวลาเท่า ๆ กันใน 1 เดือน ณ เวลาเดียวกัน และค่าเฉลี่ย 1 ปี ให้วัดทุกเดือน ณ วันที่และเวลาเดียวกัน

ตารางที่ 4-9 (ต่อ) การเปรียบเทียบผลการตรวจวัดคุณภาพน้ำทะเล จุดที่ 2 บริเวณห่างจากจุดที่ 1 ไปทางด้านเหนือ ไม่น้อยกว่า 500 เมตร ระหว่างปี พ.ศ. 2561-2565

วันที่เก็บตัวอย่าง	ผลการตรวจวัด					
	จุดที่ 2 ห่างจากจุดที่ 1 ไปทางด้านเหนือ ไม่น้อยกว่า 500 เมตร					
	สูงจากพื้นท้องน้ำ 1 เมตร					
	Turbidity (NTU)	Suspended Solids (mg/L)	Total Solids (mg/L)	BOD (mg/L)	DO (mg/L)	Total Coliform Bacteria (MPN/100 mL)
14 มี.ค. 61	5.6	19.5	43,074	1.3	5.5	<1.8
20 ส.ค. 61	1.6	19.3	41,970	<0.5	6.6	2.0
21 พ.ย. 61	1.9	20.5	45,698	1.7	5.2	7.8
13 มี.ค. 62	5.5	26.5	32,928	0.9	6.2	2.0
8 ส.ค. 62	1.5	29.3	32,538	1.5	5.3	<1.8
31 มี.ค. 65	2.2	3.7	38,580	0.8	4.8	14
ค่าต่ำสุด-สูงสุด	1.5-5.6	3.7-29.3	32,538-45,698	<0.5-1.7	4.8-6.6	<1.8-7.8
มาตรฐาน ^{1/}	-	(1)	-	-	≥4	≤1,000

หมายเหตุ ^{1/} ประกาศคณะกรรมการสิ่งแวดล้อมแห่งชาติ (พ.ศ. 2564) เรื่อง กำหนดมาตรฐานคุณภาพน้ำทะเล ประเภทที่ 5 คุณภาพน้ำทะเลเพื่อการอุตสาหกรรมและท่าเรือ

(1) สารแขวนลอย (Suspended Solids) กำหนดให้มีค่าเปลี่ยนแปลงเพิ่มขึ้นไม่เกินผลรวมของค่าเฉลี่ย 1 วัน หรือ 1 เดือน หรือ 1 ปี บวกกับค่าเบี่ยงเบนมาตรฐานของค่าเฉลี่ยนั้น ๆ โดยค่าเฉลี่ย 1 วัน ให้วันทุกชั่วโมง หรืออย่างน้อย 5 ครั้ง ที่ช่วงเวลาเท่า ๆ กัน ค่าเฉลี่ย 1 เดือน ให้วัดทุกวันหรืออย่างน้อย 4 ครั้ง ที่ช่วงเวลาเท่า ๆ กันใน 1 เดือน ณ เวลาเดียวกัน และค่าเฉลี่ย 1 ปี ให้วัดทุกเดือน ณ วันที่และเวลาเดียวกัน

ตารางที่ 4-9 (ต่อ) การเปรียบเทียบผลการตรวจวัดคุณภาพน้ำ จุดที่ 2 บริเวณห่างจากจุดที่ 1 ไปทางด้านเหนือ ไม่น้อยกว่า 500 เมตร ระหว่างปี พ.ศ. 2561-2565

วันที่เก็บตัวอย่าง	ผลการตรวจวัด					
	จุดที่ 2 ห่างจากจุดที่ 1 ไปทางด้านเหนือ ไม่น้อยกว่า 500 เมตร					
	ที่ความลึก 3 ระดับ					
	Turbidity (NTU)	Suspended Solids (mg/L)	Total Solids (mg/L)	BOD (mg/L)	DO (mg/L)	Total Coliform Bacteria (MPN/100 mL)
23 มี.ค. 63	6.3	5.7	35,260	1.0	6.7	23.0
14 ส.ค. 63	2.9	2.6	35,015	1.0	6.6	<1.8
9 มี.ค. 64	3.0	6.5	34,980	<1	6.3	2.0
16 ส.ค. 64	3.3	3.4	34,136	<1	6.8	130.0
ค่าต่ำสุด-สูงสุด	2.9-3.3	2.6-5.7	34,136-35,260	<1-1.0	6.3-6.8	<1.8-130.0
มาตรฐาน ^{1/}	-	(1)	-	-	≥4	≤1,000

หมายเหตุ ^{1/} ประกาศคณะกรรมการสิ่งแวดล้อมแห่งชาติ (พ.ศ. 2564) เรื่อง กำหนดมาตรฐานคุณภาพน้ำทะเล ประเภทที่ 5 คุณภาพน้ำทะเลเพื่อการอุตสาหกรรมและท่าเรือ

(1) สารแขวนลอย (Suspended Solids) กำหนดให้ค่าเปลี่ยนแปลงเพิ่มขึ้นไม่เกินผลรวมของค่าเฉลี่ย 1 วัน หรือ 1 เดือน หรือ 1 ปี บวกกับค่าเบี่ยงเบนมาตรฐานของค่าเฉลี่ยนั้น ๆ โดยค่าเฉลี่ย 1 วัน ให้วันทุกชั่วโมง หรืออย่างน้อย 5 ครั้ง ที่ช่วงเวลาเท่า ๆ กัน ค่าเฉลี่ย 1 เดือน ให้วัดทุกวันหรืออย่างน้อย 4 ครั้ง ที่ช่วงเวลาเท่า ๆ กันใน 1 เดือน ณ เวลาเดียวกัน และค่าเฉลี่ย 1 ปี ให้วัดทุกเดือน ณ วันที่และเวลาเดียวกัน

ตารางที่ 4-10 การเปรียบเทียบผลการตรวจวัดคุณภาพน้ำทะเล จุดที่ 3 บริเวณห่างจากจุดที่ 1 ไปทางด้านใต้ ไม่น้อยกว่า 500 เมตร ระหว่างปี พ.ศ. 2561-2565

วันที่เก็บตัวอย่าง	ผลการตรวจวัด					
	จุดที่ 3 ห่างจากจุดที่ 1 ไปทางด้านใต้ ไม่น้อยกว่า 500 เมตร					
	ความลึก 1 เมตร					
	Turbidity (NTU)	Suspended Solids (mg/L)	Total Solids (mg/L)	BOD (mg/L)	DO (mg/L)	Total Coliform Bacteria (MPN/100 mL)
14 มี.ค. 61	3.3	20.0	44,664	1.0	6.1	<1.8
20 ส.ค. 61	1.6	19.0	40,834	0.6	6.2	7.8
21 พ.ย. 61	2.0	19.8	45,496	1.7	5.2	4.5
13 มี.ค. 62	5.9	28.0	33,030	1.1	6.0	2.0
8 ส.ค. 62	1.0	29.8	32,745	1.5	5.3	<1.8
31 มี.ค. 65	1.8	3.6	38,300	1.1	4.4	11
ค่าต่ำสุด-สูงสุด	1.0-5.9	3.6-29.8	32,745-45,496	0.6-1.7	4.4-6.2	<1.8-7.8
มาตรฐาน ^{1/}	-	(1)	-	-	≥4	≤1,000

หมายเหตุ ^{1/} ประกาศคณะกรรมการสิ่งแวดล้อมแห่งชาติ (พ.ศ. 2564) เรื่อง กำหนดมาตรฐานคุณภาพน้ำทะเล ประเภทที่ 5 คุณภาพน้ำทะเลเพื่อการอุตสาหกรรมและท่าเรือ

(1) สารแขวนลอย (Suspended Solids) กำหนดให้มีค่าเปลี่ยนแปลงเพิ่มขึ้นไม่เกินผลรวมของค่าเฉลี่ย 1 วัน หรือ 1 เดือน หรือ 1 ปี บวกกับค่าเบี่ยงเบนมาตรฐานของค่าเฉลี่ยนั้น ๆ โดยค่าเฉลี่ย 1 วัน ให้วันทุกชั่วโมง หรืออย่างน้อย 5 ครั้ง ที่ช่วงเวลาเท่า ๆ กัน ค่าเฉลี่ย 1 เดือน ให้วัดทุกวันหรืออย่างน้อย 4 ครั้ง ที่ช่วงเวลาเท่า ๆ กันใน 1 เดือน ณ เวลาเดียวกัน และค่าเฉลี่ย 1 ปี ให้วัดทุกเดือน ณ วันที่และเวลาเดียวกัน

ตารางที่ 4-10 (ต่อ) การเปรียบเทียบผลการตรวจวัดคุณภาพน้ำทะเล จุดที่ 3 บริเวณห่างจากจุดที่ 1 ไปทางด้านใต้ ไม่น้อยกว่า 500 เมตร ระหว่างปี พ.ศ. 2561-2565

วันที่เก็บตัวอย่าง	ผลการตรวจวัด					
	จุดที่ 3 ห่างจากจุดที่ 1 ไปทางด้านใต้ ไม่น้อยกว่า 500 เมตร					
	กึ่งกลางน้ำ					
	Turbidity (NTU)	Suspended Solids (mg/L)	Total Solids (mg/L)	BOD (mg/L)	DO (mg/L)	Total Coliform Bacteria (MPN/100 mL)
14 มี.ค. 61	3.2	19.4	44,738	1.1	5.8	<1.8
20 ส.ค. 61	2.3	19.3	40,966	0.7	6.4	5.6
21 พ.ย. 61	1.7	20.8	45,638	1.7	5.3	9.1
13 มี.ค. 62	5.8	29.5	33,034	0.8	6.4	<1.8
8 ส.ค. 62	1.1	30.8	33,461	0.9	6.6	<1.8
31 มี.ค. 65	2.2	4.2	38,625	1.3	4.6	4.5
ค่าต่ำสุด-สูงสุด	1.1-5.8	4.2-30.8	33,034-45,638	0.7-1.7	4.6-6.6	<1.8-9.1
มาตรฐาน ^{1/}	-	(1)	-	-	≥4	≤1,000

หมายเหตุ ^{1/} ประกาศคณะกรรมการสิ่งแวดล้อมแห่งชาติ (พ.ศ. 2564) เรื่อง กำหนดมาตรฐานคุณภาพน้ำทะเล ประเภทที่ 5 คุณภาพน้ำทะเลเพื่อการอุตสาหกรรมและท่าเรือ

(1) สารแขวนลอย (Suspended Solids) กำหนดให้มีค่าเปลี่ยนแปลงเพิ่มขึ้นไม่เกินผลรวมของค่าเฉลี่ย 1 วัน หรือ 1 เดือน หรือ 1 ปี บวกกับค่าเบี่ยงเบนมาตรฐานของค่าเฉลี่ยนั้น ๆ โดยค่าเฉลี่ย 1 วัน ให้วันทุกชั่วโมง หรืออย่างน้อย 5 ครั้ง ที่ช่วงเวลาเท่า ๆ กัน ค่าเฉลี่ย 1 เดือน ให้วัดทุกวันหรืออย่างน้อย 4 ครั้ง ที่ช่วงเวลาเท่า ๆ กันใน 1 เดือน ณ เวลาเดียวกัน และค่าเฉลี่ย 1 ปี ให้วัดทุกเดือน ณ วันที่และเวลาเดียวกัน

ตารางที่ 4-10 (ต่อ) การเปรียบเทียบผลการตรวจวัดคุณภาพน้ำทะเล จุดที่ 3 บริเวณห่างจากจุดที่ 1 ไปทางด้านใต้ ไม่น้อยกว่า 500 เมตร ระหว่างปี พ.ศ. 2561-2565

วันที่เก็บตัวอย่าง	ผลการตรวจวัด					
	จุดที่ 3 ห่างจากจุดที่ 1 ไปทางด้านใต้ ไม่น้อยกว่า 500 เมตร					
	สูงจากพื้นท้องน้ำ 1 เมตร					
	Turbidity (NTU)	Suspended Solids (mg/L)	Total Solids (mg/L)	BOD (mg/L)	DO (mg/L)	Total Coliform Bacteria (MPN/100 mL)
14 มี.ค. 61	3.4	19.8	39,904	1.1	5.7	<1.8
20 ส.ค. 61	1.8	19.5	41,138	0.6	6.5	4.0
21 พ.ย. 61	1.8	20.2	45,276	1.8	5.1	12.0
13 มี.ค. 62	6.0	31.8	32,934	1.3	5.9	<1.8
8 ส.ค. 62	1.5	30.8	32,967	0.9	6.5	2.0
31 มี.ค. 65	2.2	4.0	36,625	1.3	4.8	12
ค่าต่ำสุด-สูงสุด	1.5-6.0	4.0-31.8	32,934- 45,276	0.6-1.8	4.8-6.5	<1.8-12.0
มาตรฐาน ^{1/}	-	(1)	-	-	≥4	≤1,000

หมายเหตุ ^{1/} ประกาศคณะกรรมการสิ่งแวดล้อมแห่งชาติ (พ.ศ. 2564) เรื่อง กำหนดมาตรฐานคุณภาพน้ำทะเล ประเภทที่ 5 คุณภาพน้ำทะเลเพื่อการอุตสาหกรรมและท่าเรือ

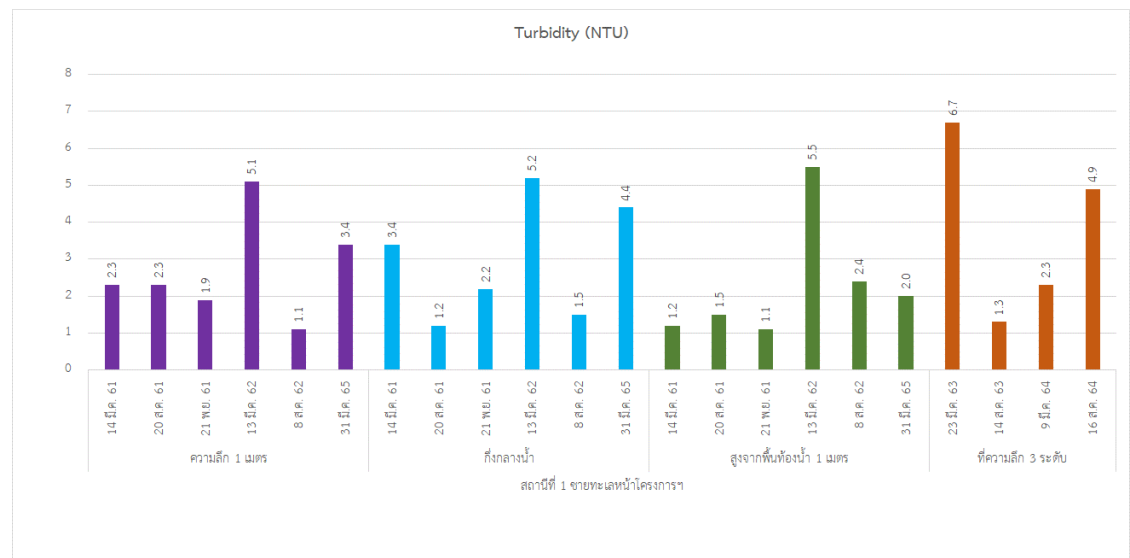
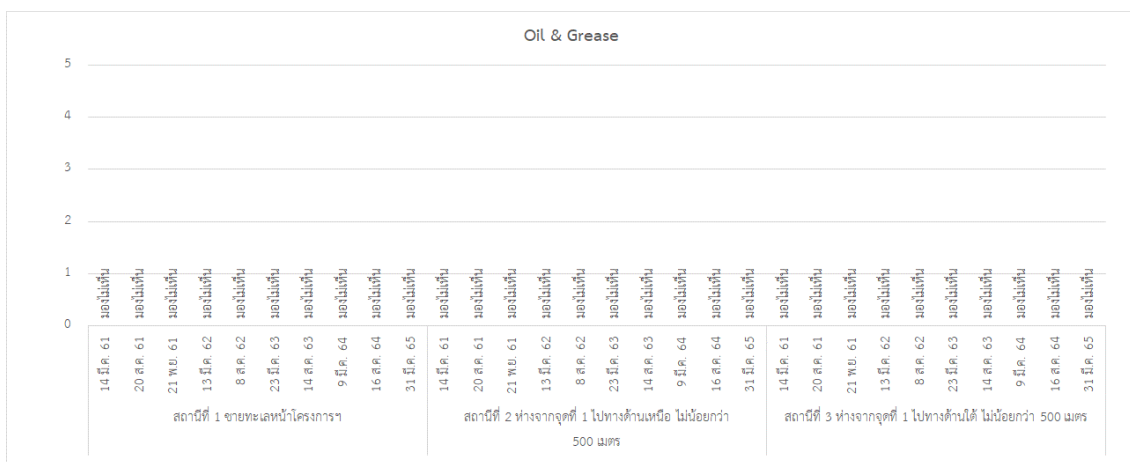
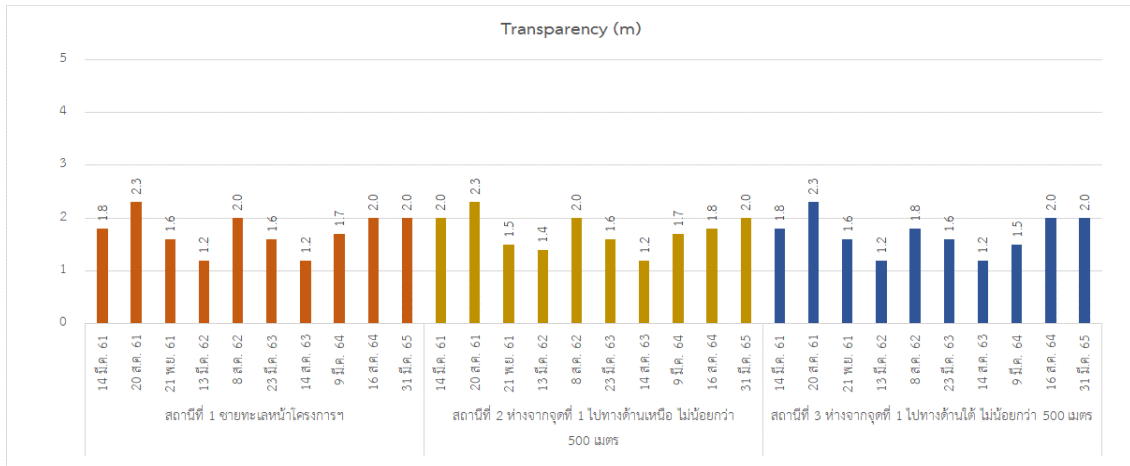
(1) สารแขวนลอย (Suspended Solids) กำหนดให้ค่าเปลี่ยนแปลงเพิ่มขึ้นไม่เกินผลรวมของค่าเฉลี่ย 1 วัน หรือ 1 เดือน หรือ 1 ปี บวกกับค่าเบี่ยงเบนมาตรฐานของค่าเฉลี่ยนั้น ๆ โดยค่าเฉลี่ย 1 วัน ให้วันทุกชั่วโมง หรืออย่างน้อย 5 ครั้ง ที่ช่วงเวลาเท่า ๆ กัน ค่าเฉลี่ย 1 เดือน ให้วัดทุกวันหรืออย่างน้อย 4 ครั้ง ที่ช่วงเวลาเท่า ๆ กันใน 1 เดือน ณ เวลาเดียวกัน และค่าเฉลี่ย 1 ปี ให้วัดทุกเดือน ณ วันที่และเวลาเดียวกัน

ตารางที่ 4-10 (ต่อ) การเปรียบเทียบผลการตรวจวัดคุณภาพน้ำทะเล จุดที่ 3 บริเวณห่างจากจุดที่ 1 ไปทางด้านใต้ ไม่น้อยกว่า 500 เมตร ระหว่างปี พ.ศ. 2561-2565

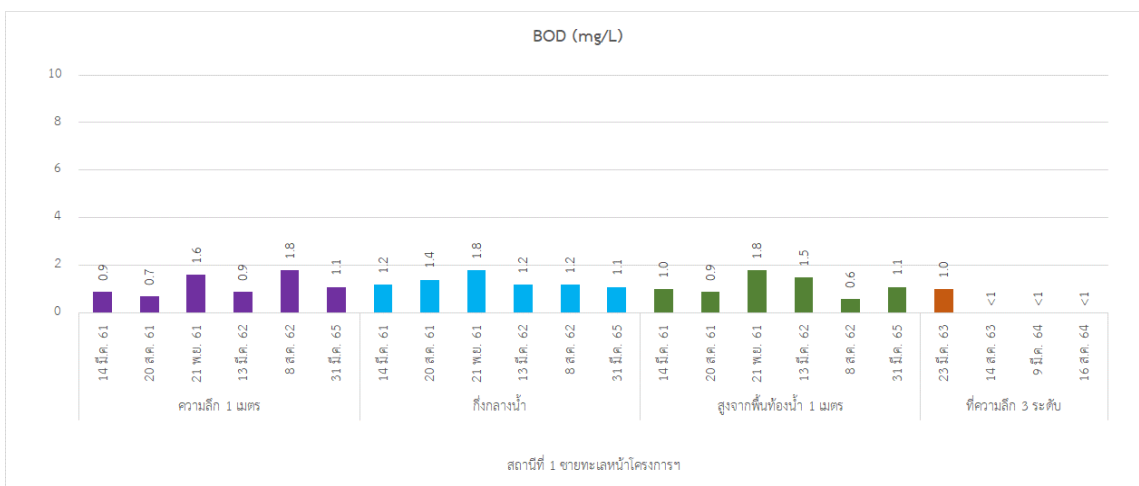
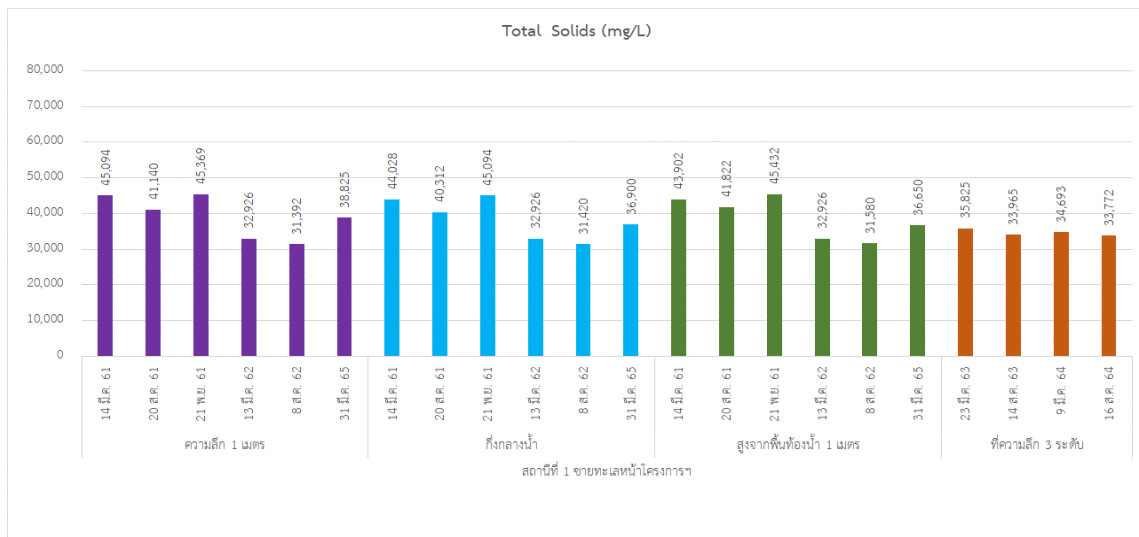
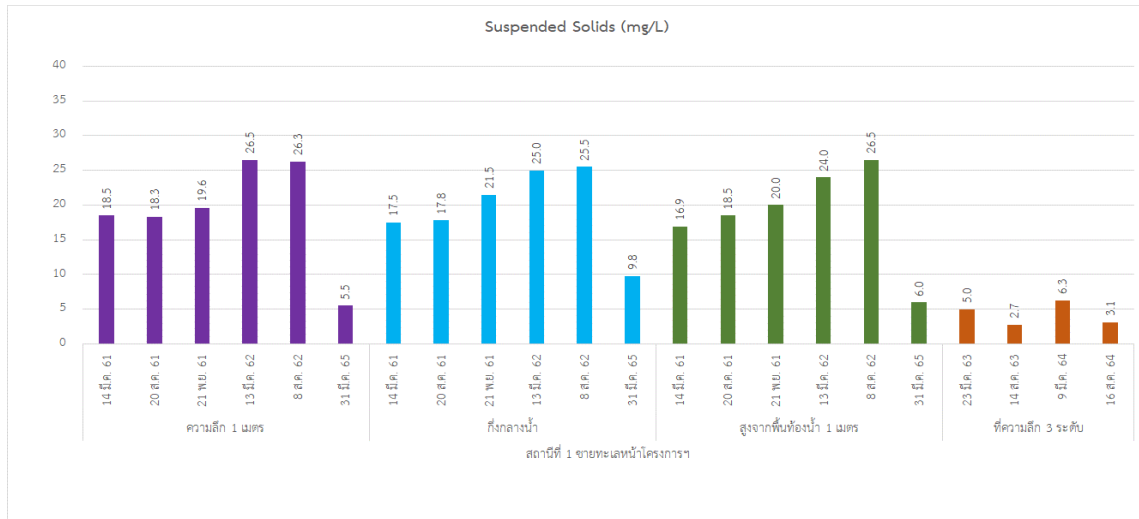
วันที่เก็บตัวอย่าง	ผลการตรวจวัด					
	จุดที่ 3 ห่างจากจุดที่ 1 ไปทางด้านใต้ ไม่น้อยกว่า 500 เมตร					
	ที่ความลึก 3 ระดับ					
	Turbidity (NTU)	Suspended Solids (mg/L)	Total Solids (mg/L)	BOD (mg/L)	DO (mg/L)	Total Coliform Bacteria (MPN/100 mL)
23 มี.ค. 63	2.8	5.8	35,280	1.0	6.7	13.0
14 ส.ค. 63	1.9	2.9	34,630	<1	6.5	<1.8
9 มี.ค. 64	2.5	6.8	35,760	<1	6.0	27.0
16 ส.ค. 64	3.1	3.3	34,843	<1	6.6	49.0
ค่าต่ำสุด-สูงสุด	1.9-3.1	2.9-6.8	34,630-35,760	<1-1.0	6.0-6.7	<1.8-49.0
มาตรฐาน ^{1/}	-	(1)	-	-	≥4	≤1,000

หมายเหตุ ^{1/} ประกาศคณะกรรมการสิ่งแวดล้อมแห่งชาติ (พ.ศ. 2564) เรื่อง กำหนดมาตรฐานคุณภาพน้ำทะเล ประเภทที่ 5 คุณภาพน้ำทะเลเพื่อการอุตสาหกรรมและท่าเรือ

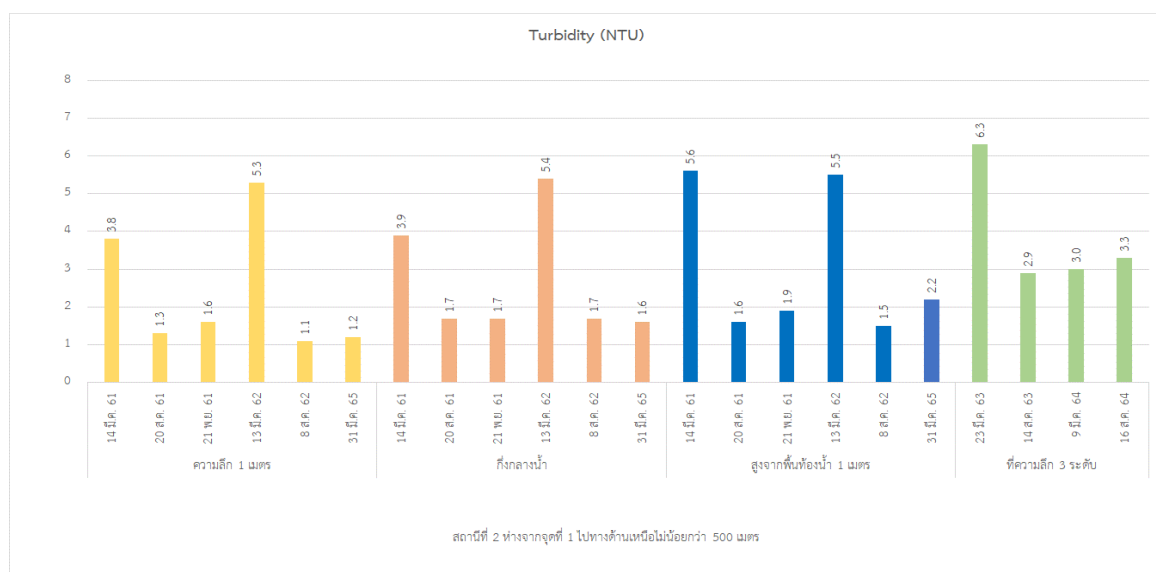
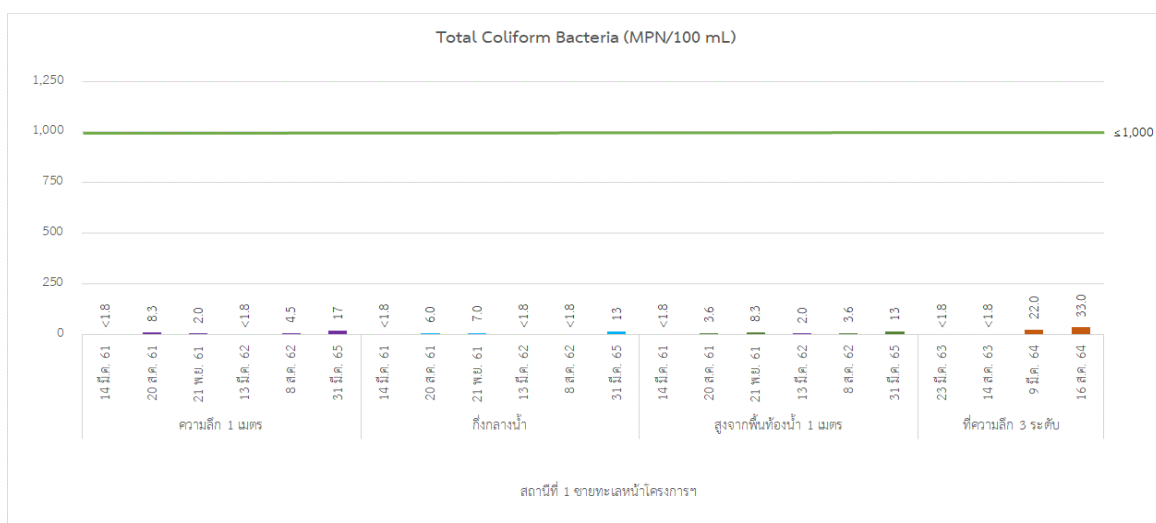
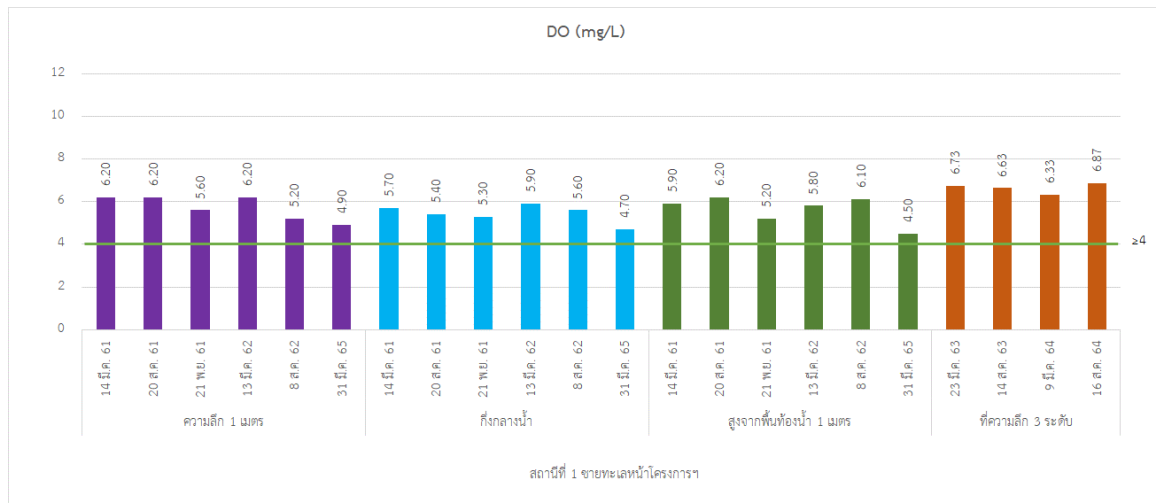
(1) สารแขวนลอย (Suspended Solids) กำหนดให้ค่าเปลี่ยนแปลงเพิ่มขึ้นไม่เกินผลรวมของค่าเฉลี่ย 1 วัน หรือ 1 เดือน หรือ 1 ปี บวกกับค่าเบี่ยงเบนมาตรฐานของค่าเฉลี่ยนั้น ๆ โดยค่าเฉลี่ย 1 วัน ให้วันทุกชั่วโมง หรืออย่างน้อย 5 ครั้ง ที่ช่วงเวลาเท่า ๆ กัน ค่าเฉลี่ย 1 เดือน ให้วัดทุกวันหรืออย่างน้อย 4 ครั้ง ที่ช่วงเวลาเท่า ๆ กันใน 1 เดือน ณ เวลาเดียวกัน และค่าเฉลี่ย 1 ปี ให้วัดทุกเดือน ณ วันที่และเวลาเดียวกัน



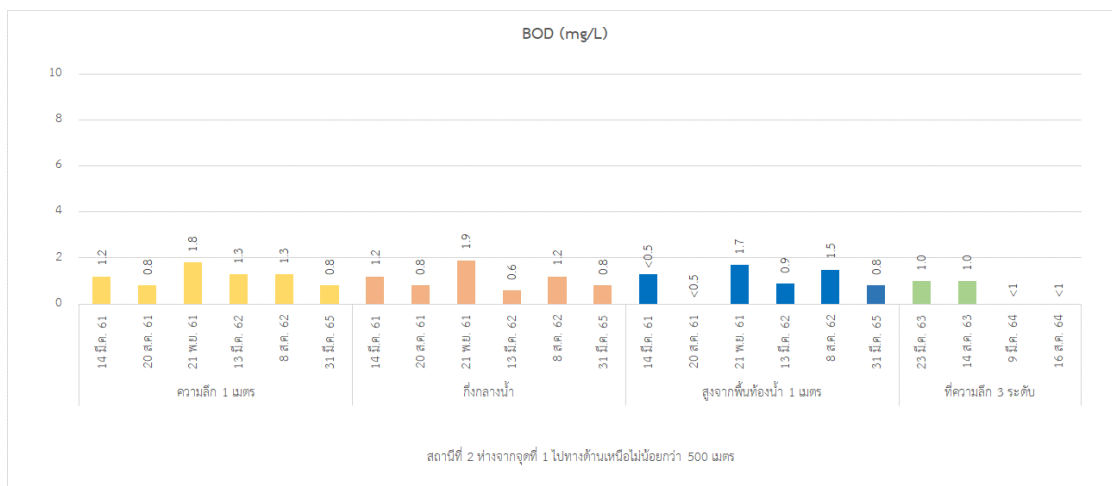
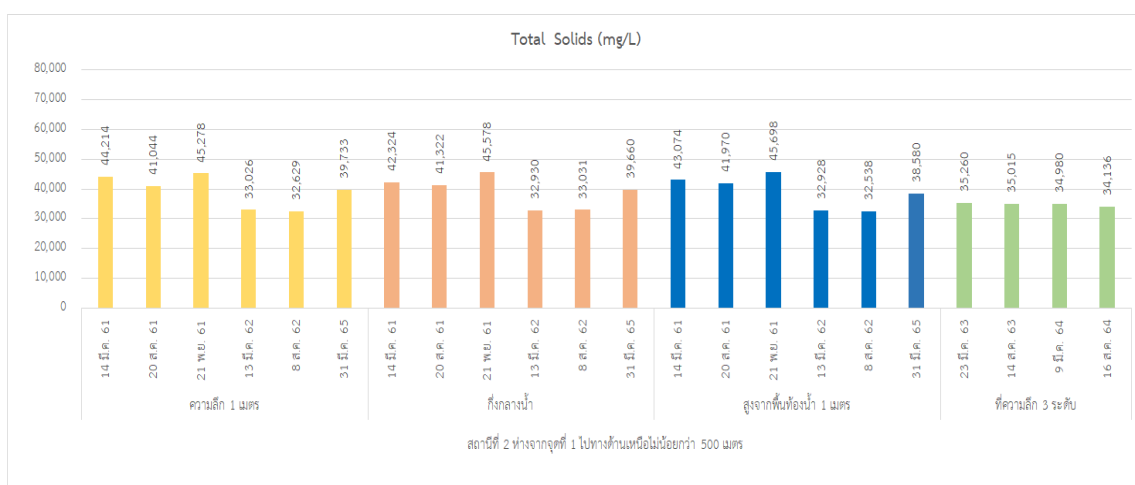
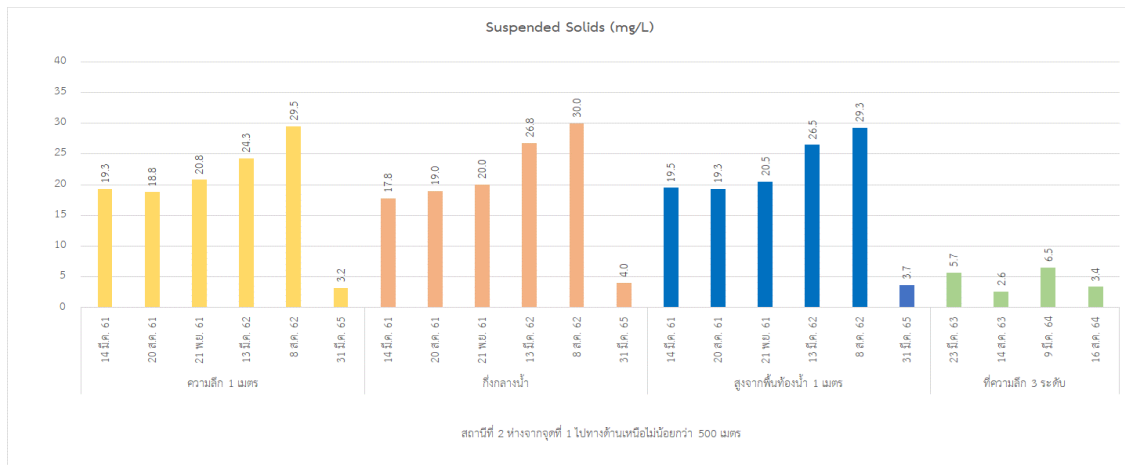
รูปที่ 4-3 กราฟเปรียบเทียบผลการตรวจวัดคุณภาพน้ำทะเล ระหว่างปี พ.ศ. 2561-2565



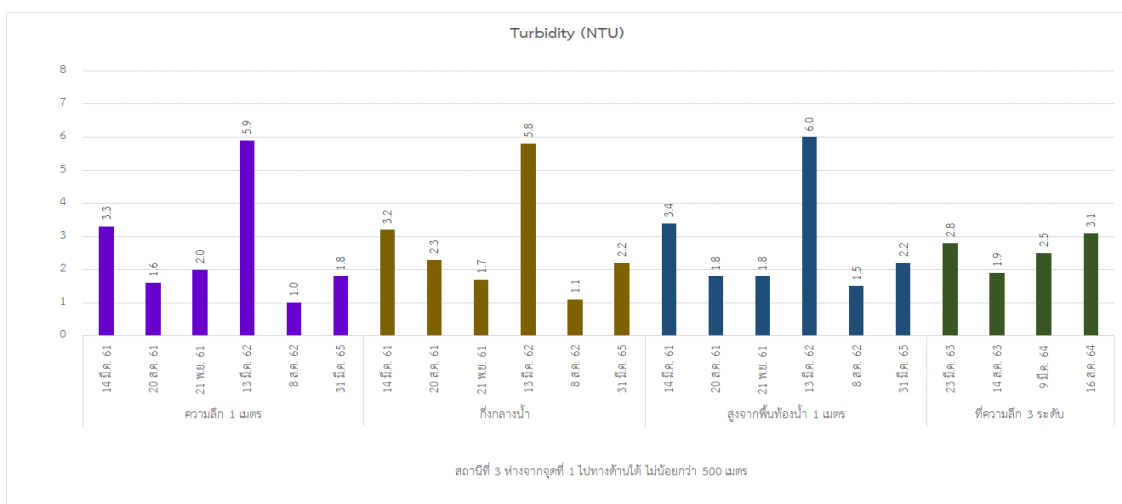
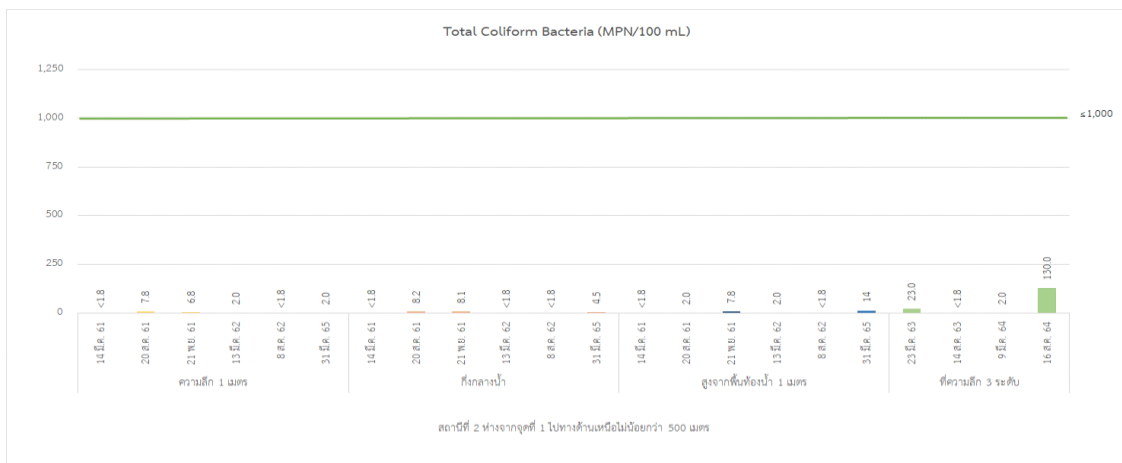
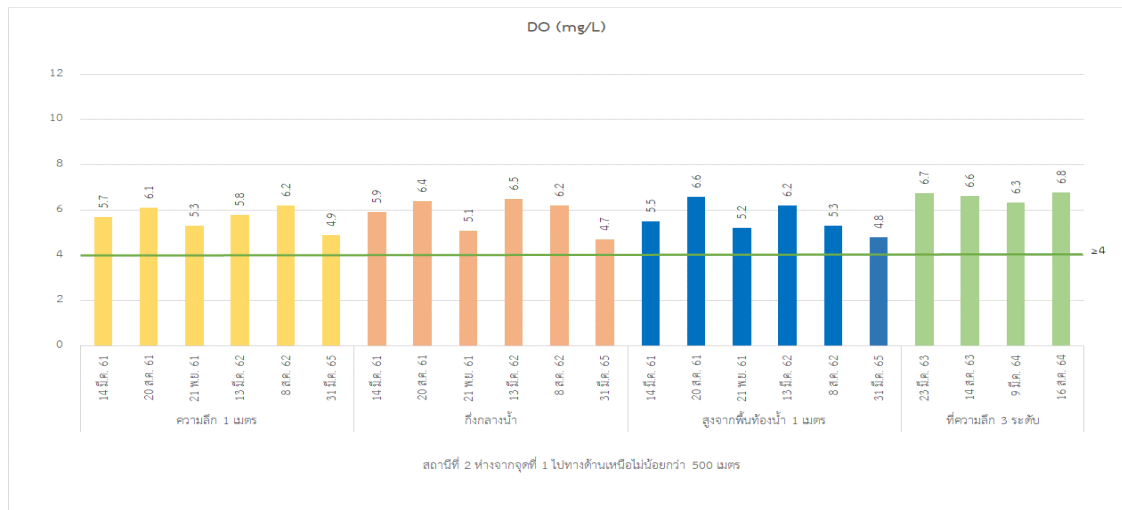
รูปที่ 4-3 (ต่อ) กราฟเปรียบเทียบผลการตรวจวัดคุณภาพน้ำทะเล ระหว่างปี พ.ศ. 2561-2565



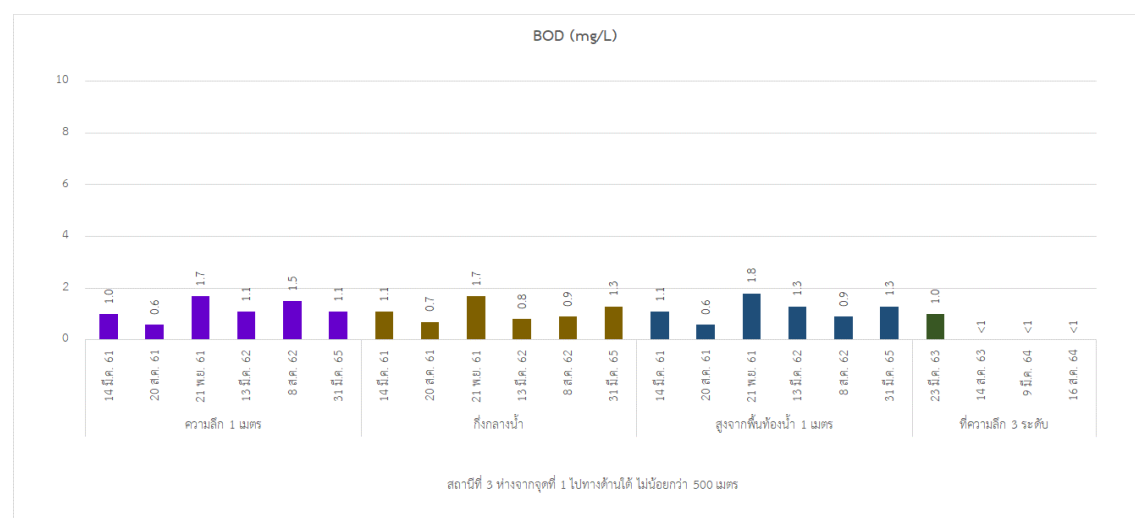
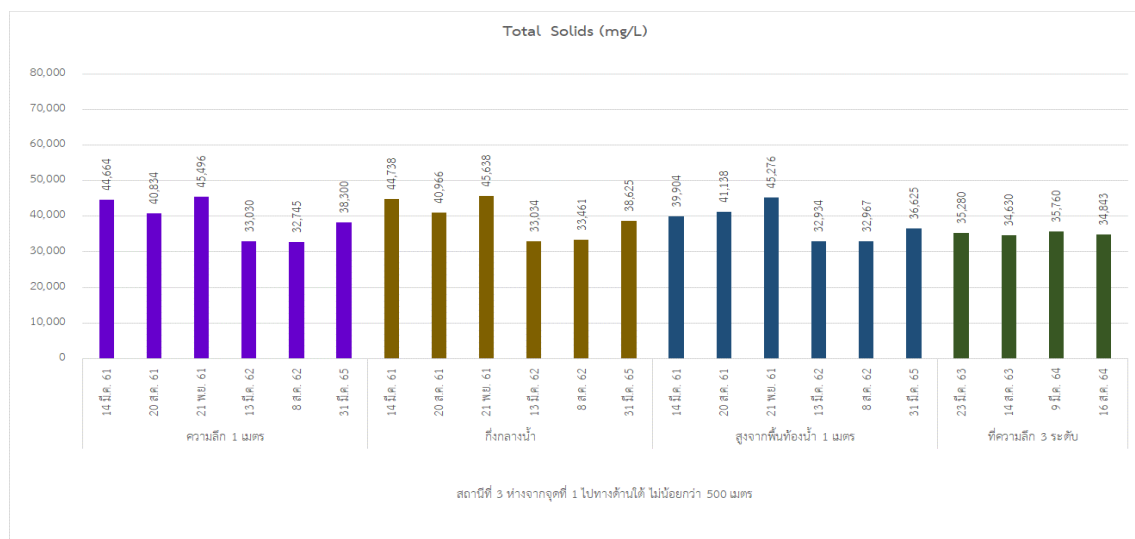
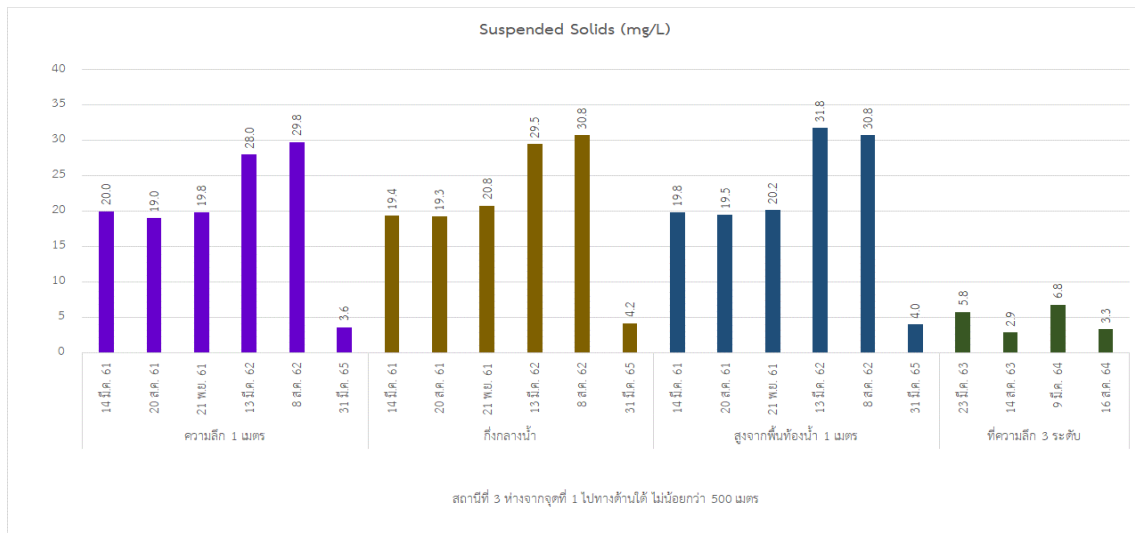
รูปที่ 4-3 (ต่อ) กราฟเปรียบเทียบผลการตรวจวัดคุณภาพน้ำทะเล ระหว่างปี พ.ศ. 2561-2565



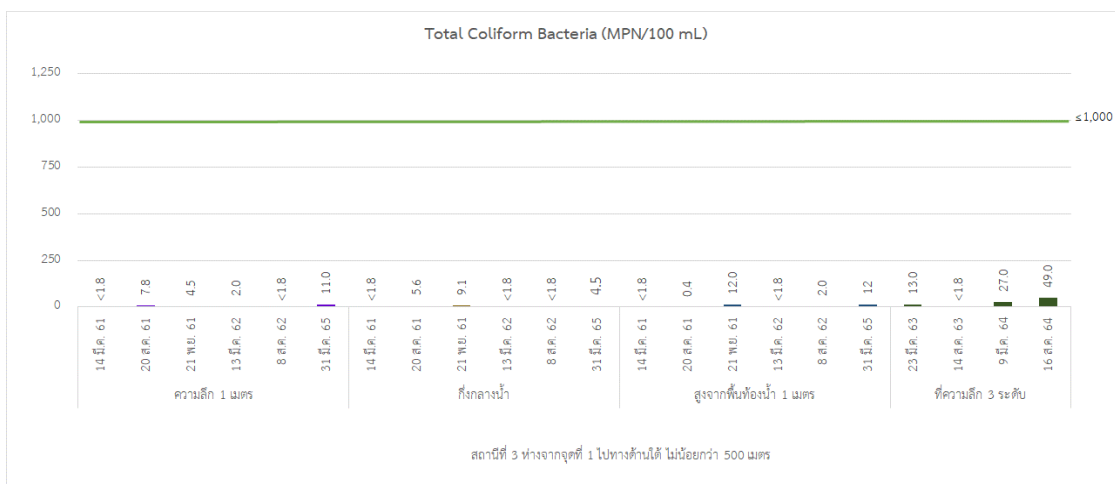
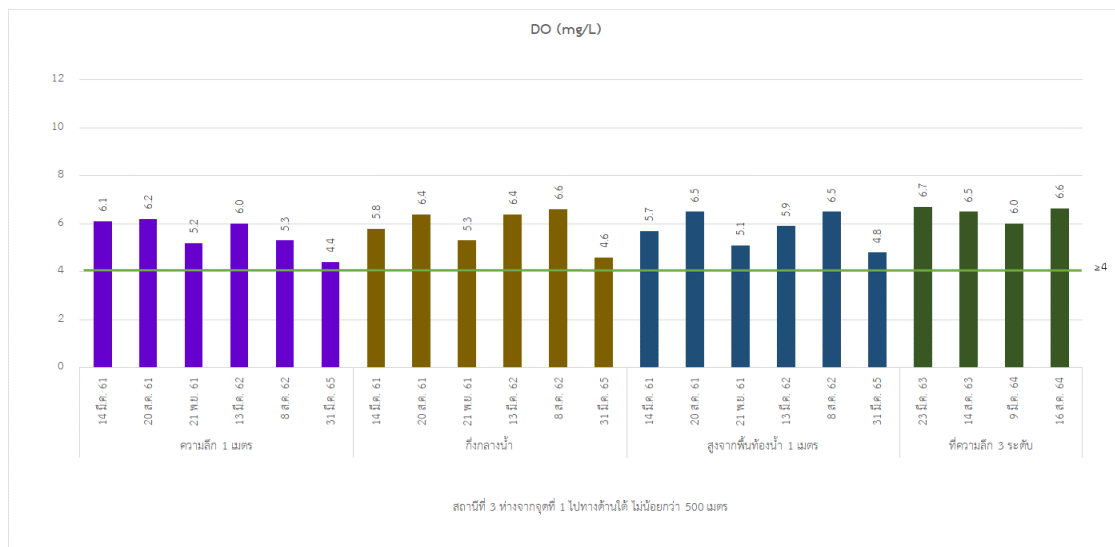
รูปที่ 4-3 (ต่อ) กราฟเปรียบเทียบผลการตรวจวัดคุณภาพน้ำทะเล ระหว่างปี พ.ศ. 2561-2565



รูปที่ 4-3 (ต่อ) กราฟเปรียบเทียบผลการตรวจวัดคุณภาพน้ำทะเล ระหว่างปี พ.ศ. 2561-2565



รูปที่ 4-3 (ต่อ) กราฟเปรียบเทียบผลการตรวจวัดคุณภาพน้ำทะเล ระหว่างปี พ.ศ. 2561-2565



รูปที่ 4-3 (ต่อ) กราฟเปรียบเทียบผลการตรวจวัดคุณภาพน้ำทะเล ระหว่างปี พ.ศ. 2561-2565

4.4 การเปรียบเทียบผลการติดตามตรวจสอบคุณภาพนิเวศวิทยาทางทะเล

การตรวจวัดนิเวศวิทยาทางทะเลภายในพื้นที่ท่าเรือแหลมฉบัง จำนวน 3 สถานี ระหว่างปี พ.ศ. 2561-2565 โดยทำการตรวจวัดแพลงก์ตอนพืช แพลงก์ตอนสัตว์ และสัตว์หน้าดิน พบว่า ปริมาณแพลงก์ตอนพืช แพลงก์ตอนสัตว์ และสัตว์หน้าดิน ในทุกสถานีตรวจวัดมีค่าผันแปรในแต่ละปี ทั้งนี้เนื่องจากการเปลี่ยนแปลงตามสภาพธรรมชาติของทะเลรวมทั้งฤดูกาล รายละเอียดการเปรียบเทียบผลการตรวจวัดแสดงดังตารางที่ 4-11 ถึงตารางที่ 4-13 และรูปที่ 4-4

ตารางที่ 4-11 การเปรียบเทียบผลการตรวจวัดนิเวศวิทยาทางทะเล จุดที่ 1 บริเวณชายทะเลหน้าโครงการ ระหว่างปี พ.ศ. 2561-2565

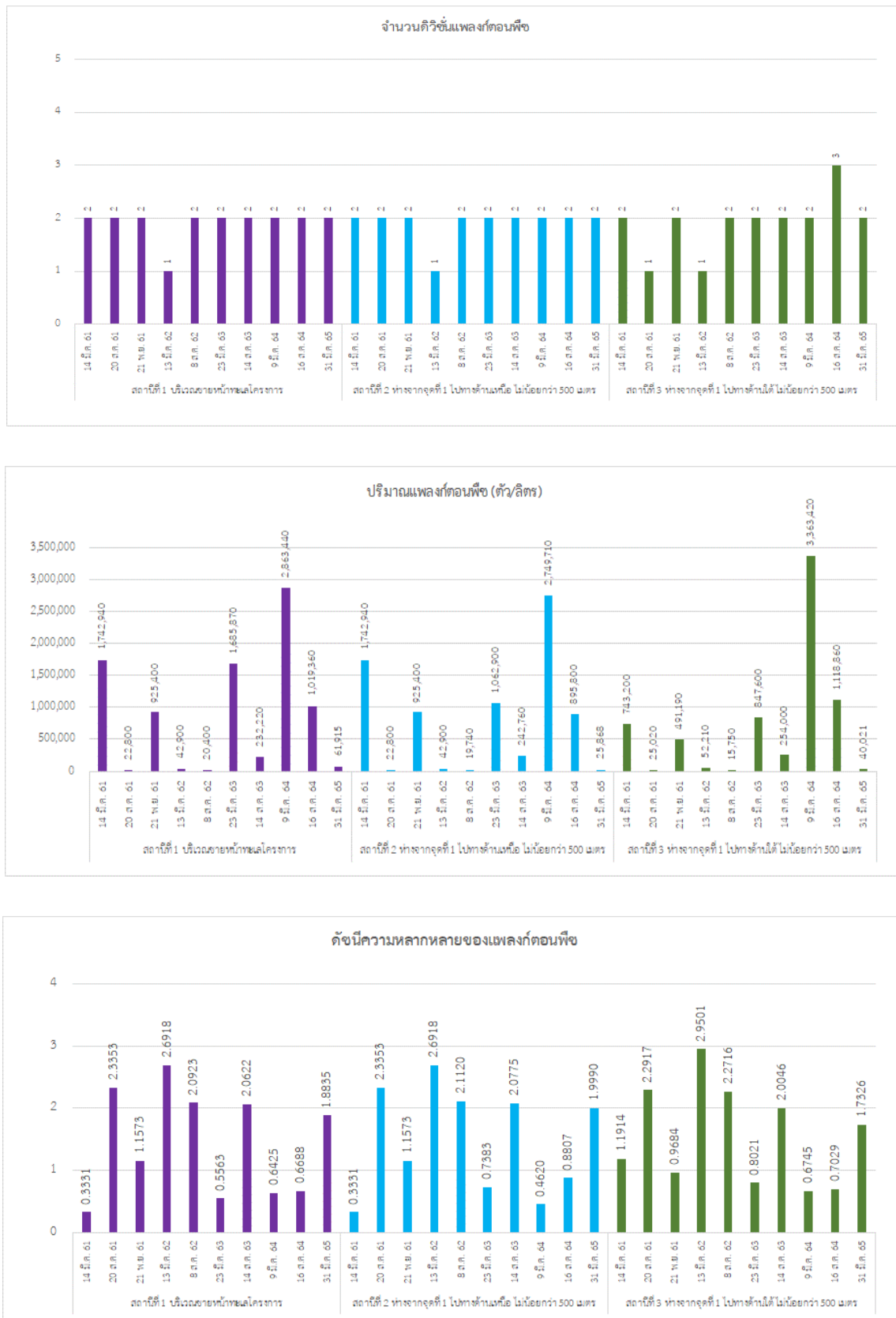
ดัชนีการตรวจวัด	ผลการตรวจวัด										ค่าต่ำสุด-สูงสุด
	จุดที่ 1 บริเวณชายทะเลหน้าโครงการ										
	14 มี.ค. 61	20 ส.ค. 61	21 พ.ย. 61	13 มี.ค. 62	8 ส.ค. 62	23 มี.ค. 63	14 ส.ค. 63	9 มี.ค. 64	16 ส.ค. 64	31 มี.ค. 65	
แพลงก์ตอนพืช											
จำนวน Division	2	2	2	1	2	2	2	2	2	2	1-2
ปริมาณ (เซลล์/ลิตร)	1,742,940	22,800	925,400	42,900	20,400	1,685,870	232,220	2,863,440	1,019,360	61,915	20,400-1,685,870
ดัชนีความหลากหลาย	0.3331	2.3353	1.1573	2.6918	2.0923	0.5563	2.0622	0.6425	0.6688	1.8835	0.3331-2.6918
พบมากที่สุด	<i>Chetoceros</i> sp.	<i>Rhizosolenia</i> sp.	<i>Chetoceros</i> sp.	<i>Chetoceros</i> sp.	<i>Chetoceros</i> sp.	<i>Chetoceros</i> sp.	<i>Chroococcus</i> sp.	<i>Chaetoceros</i> sp.	<i>Chetoceros</i> sp.	<i>Chaetoceros</i> spp.	-
แพลงก์ตอนสัตว์											
จำนวน Phylum	3	6	4	4	2	4	5	2	5	7	2-7
ปริมาณ (ตัว/ลิตร)	4,420	9,060	6,630	5,800	4,200	2,990	4,800	7,200	6,200	231	231-9,060
ดัชนีความหลากหลาย	1.2312	1.5344	1.6612	1.6728	1.3592	1.9251	1.7453	1.5064	1.2989	1.6947	1.2312-1.7453
พบมากที่สุด	<i>Vorticella</i> sp.	<i>Copepod nauplii</i>	<i>Diffflugia</i> sp.	<i>Diffflugia</i> sp.	<i>Vorticella</i> sp.	<i>Copepod nauplii</i>	<i>Copepod nauplii</i>	<i>Copepod nauplii</i> <i>Tintinnopsis</i> sp.	<i>Copepod nauplii</i>	Nauplius of Copepod	-
สัตว์หน้าดิน											
จำนวน Phylum	1	1	1	1	1	1	ตรวจไม่พบ	1	ตรวจไม่พบ	2	ตรวจไม่พบ-2
ปริมาณ (ตัว/ตารางเมตร)	15	15	15	15	15	30	ตรวจไม่พบ	15	ตรวจไม่พบ	14	ตรวจไม่พบ-30
ดัชนีความหลากหลาย	0.0000	0.0000	0.0000	0.0000	0.0000	0.0000	ตรวจไม่พบ	0.0000	ตรวจไม่พบ	0.6931	ตรสจไม่พบ-0.6931
พบมากที่สุด	<i>Marphysa</i> sp.	<i>Marphysa</i> sp.	<i>Nereis</i> sp.	<i>Nereis</i> sp.	<i>Nereis</i> sp.	<i>Nereis</i> sp.	ตรวจไม่พบ	<i>Leptochelia</i> sp.	ตรวจไม่พบ	วงศ์ Capitellidae วงศ์ Penaeidae	-

ตารางที่ 4-12 การเปรียบเทียบผลการตรวจวัดนิเวศวิทยาทางทะเล จุดที่ 2 บริเวณห่างจากจุดที่ 1 ไปทางด้านเหนือ ไม่น้อยกว่า 500 เมตร ระหว่างปี พ.ศ. 2561-2565

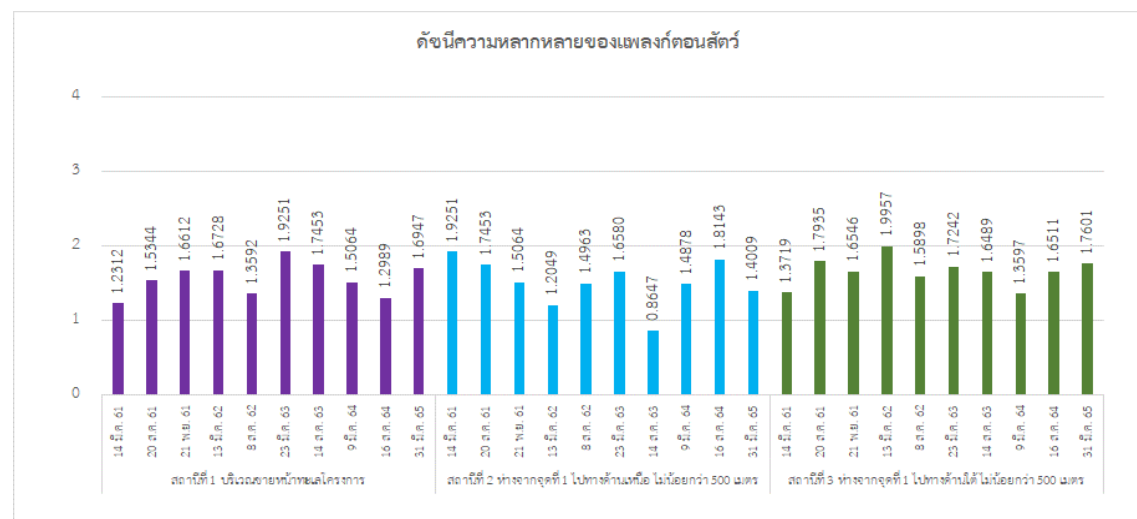
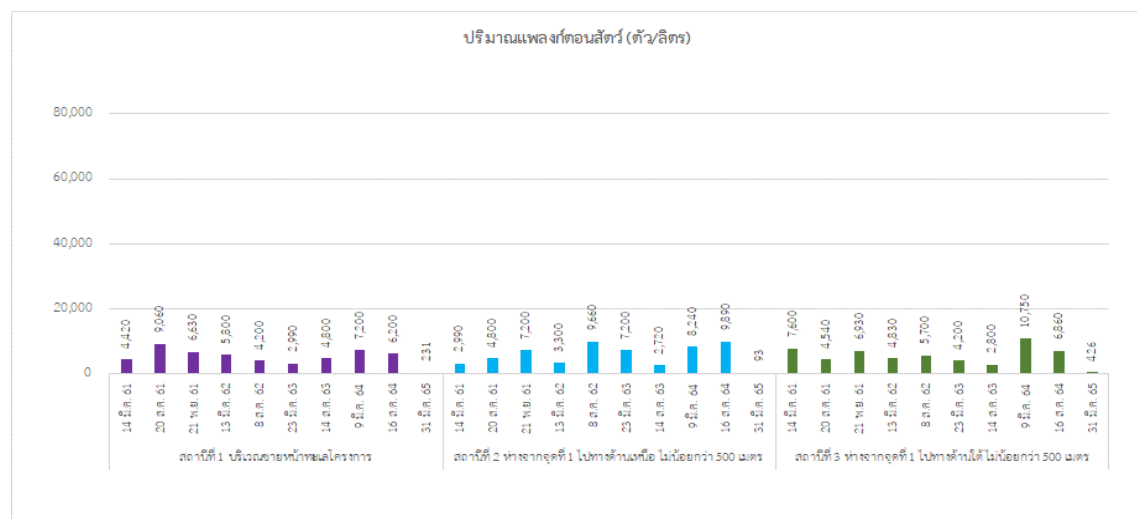
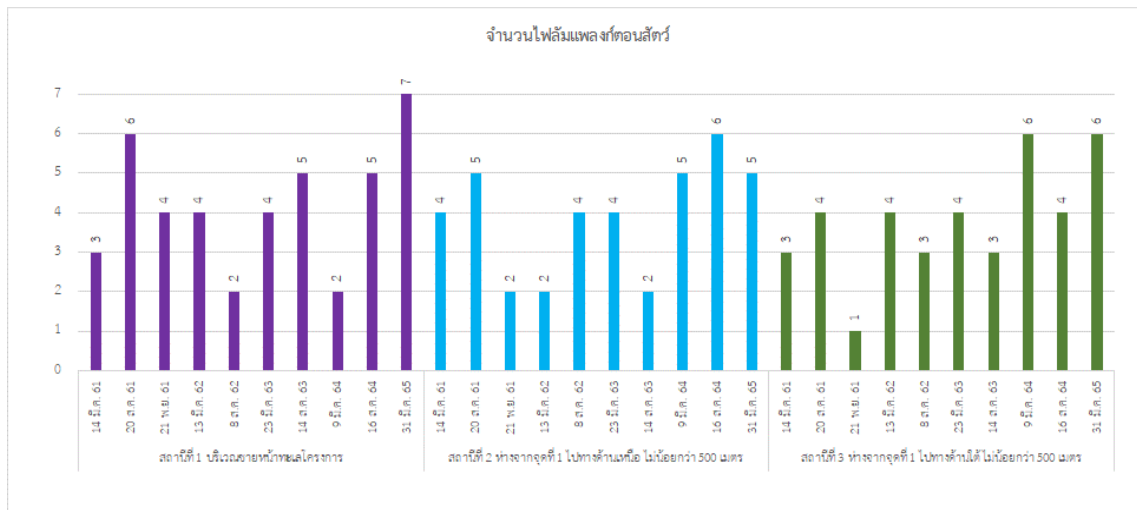
ดัชนีการตรวจวัด	ผลการตรวจวัด										ค่าต่ำสุด-สูงสุด
	จุดที่ 2 บริเวณห่างจากจุดที่ 1 ไปทางด้านเหนือ ไม่น้อยกว่า 500 เมตร										
	14 มี.ค. 61	20 ส.ค. 61	21 พ.ย. 61	13 มี.ค. 62	8 ส.ค. 62	23 มี.ค. 63	14 ส.ค. 63	9 มี.ค. 64	16 ส.ค. 64	31 มี.ค. 65	
แพลงก์ตอนพืช											
นวน Division	2	2	2	1	2	2	2	2	2	2	1-2
ปริมาณ (เซลล์/ลิตร)	1,742,940	22,800	925,400	42,900	19,740	1,062,900	242,760	2,749,710	895,800	25,868	19,740- 2,749,710
ดัชนีความหลากหลาย	0.3331	2.3353	1.1573	2.6918	2.1120	0.7383	2.0775	0.4620	0.8807	1.9990	0.3331-2.3353
พบมากที่สุด	<i>Chaetoceros</i> sp.	<i>Rhizosolenia</i> sp.	<i>Chaetoceros</i> sp.	<i>Chaetoceros</i> sp.	<i>Chaetoceros</i> sp.	<i>Chaetoceros</i> sp.	<i>Peridinium</i> sp.	<i>Chaetoceros</i> sp.	<i>Pleurosigma</i> sp.	<i>Chaetoceros</i> spp.	-
แพลงก์ตอนสัตว์											
จำนวน Phylum	4	5	2	2	4	4	2	5	6	5	2-6
ปริมาณ (ตัว/ลิตร)	2,990	4,800	7,200	3,300	9,660	7,200	2,720	8,240	9,890	93	93-9,660
ดัชนีความหลากหลาย	1.9251	1.7453	1.5064	1.2049	1.4963	1.6580	0.8647	1.4878	1.8143	1.4009	0.8647-1.9251
พบมากที่สุด	<i>Vorticella</i> sp.	<i>Copepod nauplii</i>	<i>Diffflugia</i> sp.	<i>Diffflugia</i> sp.	<i>Diffflugia</i> sp.	<i>Copepod nauplii</i>	<i>Copepod nauplii</i>	<i>Tintinnopsis</i> sp.	<i>Copepod nauplii</i>	Nauplius of Copepod	-
สัตว์หน้าดิน											
จำนวน Phylum	1	1	1	1	ตรวจไม่พบ	ตรวจไม่พบ	ตรวจไม่พบ	ตรวจไม่พบ	ตรวจไม่พบ	1	ตรวจไม่พบ-1
ปริมาณ (ตัว/ตารางเมตร)	15	15	15	15	ตรวจไม่พบ	ตรวจไม่พบ	ตรวจไม่พบ	ตรวจไม่พบ	ตรวจไม่พบ	7	ตรวจไม่พบ-15
ดัชนีความหลากหลาย	0.0000	0.0000	0.0000	0.0000	ตรวจไม่พบ	ตรวจไม่พบ	ตรวจไม่พบ	ตรวจไม่พบ	ตรวจไม่พบ	0.0000	ตรวจไม่พบ-0.0000
พบมากที่สุด	<i>Marphysa</i> sp.	<i>Marphysa</i> sp.	<i>Nereis</i> sp.	<i>Nereis</i> sp.	ตรวจไม่พบ	ตรวจไม่พบ	ตรวจไม่พบ	ตรวจไม่พบ	ตรวจไม่พบ	วงศ์ Nereididae	-

ตารางที่ 4-13 การเปรียบเทียบผลการตรวจวัดนิเวศวิทยาทางทะเล จุดที่ 3 บริเวณห่างจากจุดที่ 1 ไปทางด้านใต้ ไม่น้อยกว่า 500 เมตร ระหว่างปี พ.ศ. 2561-2565

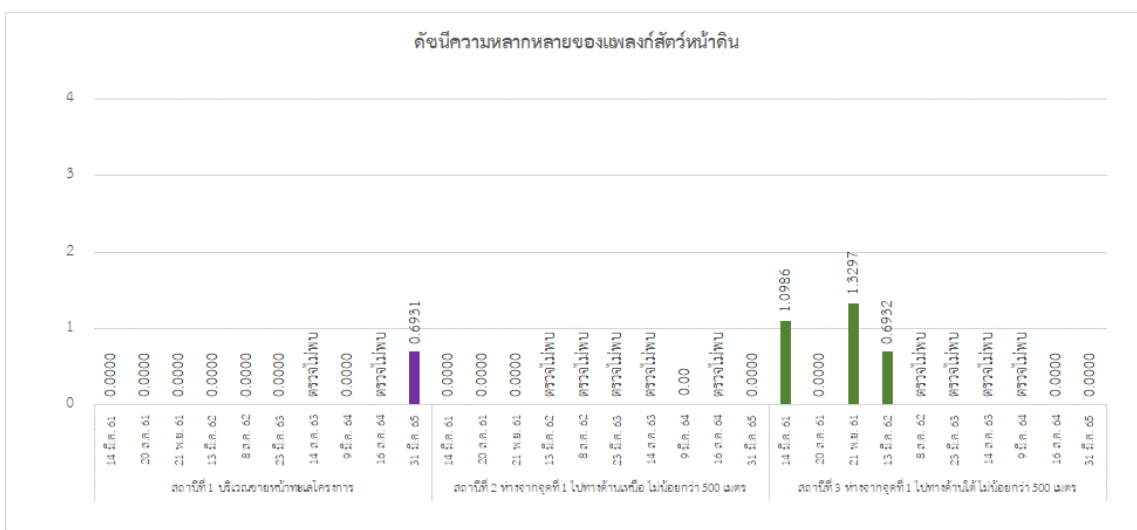
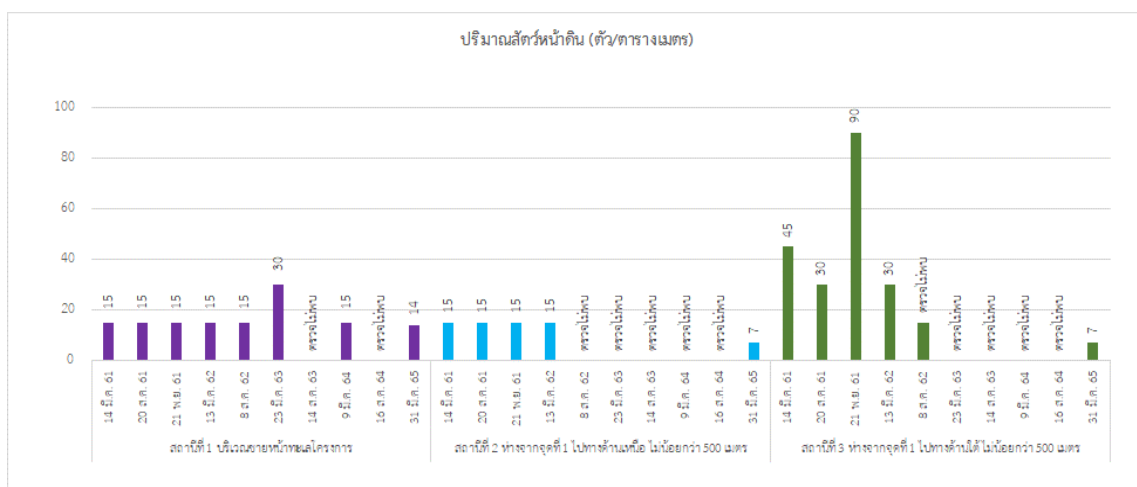
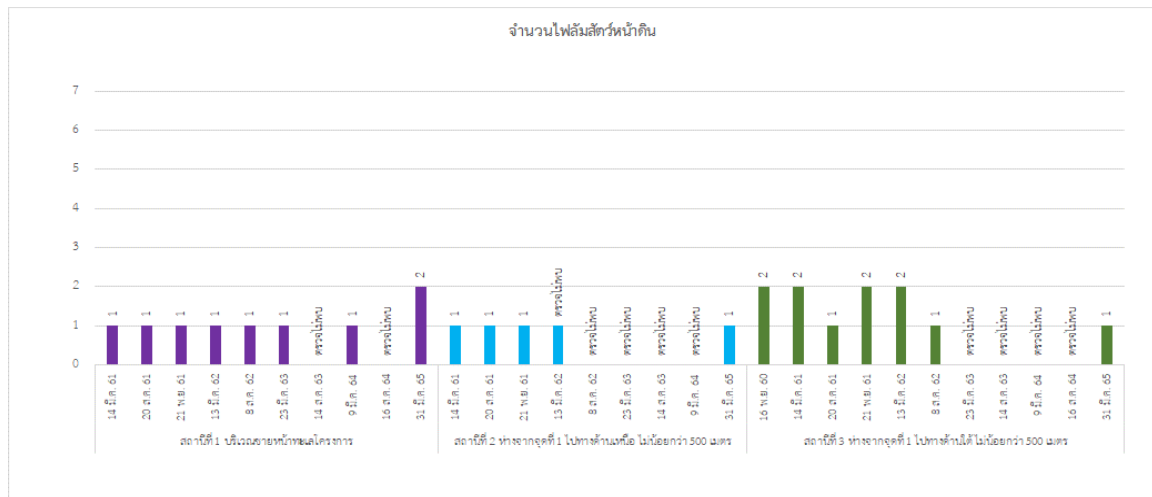
ดัชนีการตรวจวัด	ผลการตรวจวัด										ค่าต่ำสุด-สูงสุด
	จุดที่ 3 บริเวณห่างจากจุดที่ 1 ไปทางด้านใต้ ไม่น้อยกว่า 500 เมตร										
	14 มี.ค. 61	20 ส.ค. 61	21 พ.ย. 61	13 มี.ค. 62	8 ส.ค. 62	23 มี.ค. 63	14 ส.ค. 63	9 มี.ค. 64	16 ส.ค. 64	31 มี.ค. 65	
แพลงก์ตอนพืช											
จำนวน Division	2	1	2	1	2	2	2	2	3	2	1-3
ปริมาณ (เซลล์/ลิตร)	743,200	25,020	491,190	52,210	15,750	847,600	254,000	3,363,420	1,118,860	40,021	15,750-3,363,420
ดัชนีความหลากหลาย	1.1914	2.2917	0.9684	2.9501	2.2716	0.8021	2.0046	0.6745	0.7029	1.7326	0.6745-2.2917
พบมากที่สุด	<i>Chaetoceros</i> sp.	<i>Skeletonema</i> sp.	<i>Chaetoceros</i> sp.	<i>Chaetoceros</i> sp.	<i>Chaetoceros</i> sp.	<i>Chaetoceros</i> sp.	<i>Chroococcus</i> sp.	<i>Chaetoceros</i> sp.	<i>Chaetoceros</i> sp.	<i>Chaetoceros</i> spp.	-
แพลงก์ตอนสัตว์											
จำนวน Phylum	3	4	1	4	3	4	3	6	4	6	1-6
ปริมาณ (ตัว/ลิตร)	7,600	4,540	6,930	4,830	5,700	4,200	2,800	10,750	6,860	426	426-10,750
ดัชนีความหลากหลาย	1.3719	1.7935	1.6546	1.9957	1.5898	1.7242	1.6489	1.3597	1.6511	1.7601	1.3597-1.9957
พบมากที่สุด	<i>Vorticella</i> sp.	<i>Copepod nauplii</i>	<i>Diffflugia</i> sp.	<i>Diffflugia</i> sp.	<i>Vorticella</i> sp.	<i>Vorticella</i> sp.	<i>Copepod nauplii</i> , <i>Vorticella</i> sp.	<i>Tintinnopsis</i> sp.	<i>Copepod nauplii</i>	Nauplius of Copepod	-
สัตว์หน้าดิน											
จำนวน Phylum	2	1	2	2	1	ตรวจไม่พบ	ตรวจไม่พบ	ตรวจไม่พบ	ตรวจไม่พบ	1	ตรวจไม่พบ-2
ปริมาณ (ตัว/ตารางเมตร)	45	30	90	30	15	ตรวจไม่พบ	ตรวจไม่พบ	ตรวจไม่พบ	ตรวจไม่พบ	7	ตรวจไม่พบ-90
ดัชนีความหลากหลาย	1.0986	0.0000	1.3297	0.6932	0.0000	ตรวจไม่พบ	ตรวจไม่พบ	ตรวจไม่พบ	ตรวจไม่พบ	0.0000	ตรวจไม่พบ-1.3297
พบมากที่สุด	<i>Magelona</i> sp. <i>Notomstus</i> sp. <i>Glene</i> sp	<i>Magelona</i> sp.	<i>Glycera</i> sp. <i>Lucina</i> sp.	<i>Galene</i> sp. <i>Tellina</i> sp.	<i>Tellina</i> sp.	ตรวจไม่พบ	ตรวจไม่พบ	ตรวจไม่พบ	ตรวจไม่พบ	วงศ์ Nereididae	-



รูปที่ 4-4 กราฟเปรียบเทียบผลการตรวจวัดนิเวศวิทยาทางทะเล ระหว่างปี พ.ศ. 2561-2565



รูปที่ 4-4 (ต่อ) กราฟเปรียบเทียบผลการตรวจวัดนิเวศวิทยาทางทะเล ระหว่างปี พ.ศ. 2561-2565



รูปที่ 4-4 (ต่อ) กราฟเปรียบเทียบผลการตรวจวัดนิเวศวิทยาทางทะเล ระหว่างปี พ.ศ. 2561-2565

4.5 การเปรียบเทียบผลการติดตามตรวจสอบคุณภาพคุณภาพน้ำทิ้ง

โครงการมีการติดตามตรวจสอบคุณภาพน้ำทิ้ง จำนวน 2 สถานี ได้แก่ น้ำทิ้งก่อนเข้าระบบบำบัดน้ำเสีย และน้ำทิ้งหลังออกจากระบบบำบัดน้ำเสีย เดือนละ 1 ครั้ง ผลการตรวจวัด พบว่า น้ำทิ้งหลังออกจากระบบบำบัดน้ำเสีย มีค่าอยู่ในเกณฑ์มาตรฐานตามประกาศกระทรวงทรัพยากรธรรมชาติและสิ่งแวดล้อม เรื่อง กำหนดมาตรฐานควบคุมการระบายน้ำทิ้งจากโรงงานอุตสาหกรรม นิคมอุตสาหกรรม และเขตประกอบการอุตสาหกรรม และประกาศกรมเจ้าท่า ฉบับที่ 164/2560 เรื่องกำหนดมาตรฐานควบคุมการระบายน้ำทิ้งจากแหล่งกำเนิดประเภทโรงงานอุตสาหกรรม นิคมอุตสาหกรรม และเขตประกอบการอุตสาหกรรม สำหรับน้ำทิ้งก่อนเข้าระบบบำบัดน้ำเสีย ไม่สามารถเทียบกับเกณฑ์มาตรฐานได้ เนื่องจากไม่มีเกณฑ์มาตรฐานกำหนด

เมื่อเปรียบเทียบผลการตรวจวัดในช่วงปีที่ผ่านมา (ปี พ.ศ. 2561-2565) พบว่า ปริมาณมลสารมีแนวโน้มไม่คงที่ รายละเอียดการเปรียบเทียบผลการตรวจวัดแสดงดังตารางที่ 4-14 ถึงตารางที่ 4-15 และรูปที่ 4-5 ถึงรูปที่ 4-6

ตารางที่ 4-14 เปรียบเทียบผลการตรวจวัดคุณภาพน้ำทั้ง บริเวณน้ำก่อนเข้าระบบบำบัดน้ำเสีย ระหว่างปี พ.ศ. 2561-2565

ดัชนี	หน่วย	ผลการติดตามตรวจสอบ											
		10 ม.ค. 61	14 ก.พ. 61	14 มี.ค. 61	11 เม.ย. 61	9 พ.ค. 61	13 มิ.ย. 61	11 ก.ค. 61	8 ส.ค. 61	12 ก.ย. 61	10 ต.ค. 61	14 พ.ย. 61	12 ธ.ค. 61
1. pH	-	7.82	8.02	8.36	7.86	7.48	7.34	7.53	8.31	7.76	7.69	7.83	7.69
2. BOD	mg/L	9	6	5	10	15	13	10	6	11	5	11	27
3. DO	mg/L	1.6	2.8	2.9	1.2	<0.5	1.2	1.8	2.9	1.8	3.2	<0.5	<0.5
4. Oil & Grease	mg/L	1.6	2.0	1.2	1.0	1.6	2.6	1.6	2.8	4.6	1.6	5.0	6.4
5. TSS	mg/L	4.3	11.0	9.5	7.0	9.0	11.5	31.0	7.3	76.0	5.3	17.5	21.0
6. Fecal Coliform Bacteria	MPN/100 mL	160,000	2,400	3,300	940	160,000	160,000	2,400	170	35,000	35,000	4,900	160,000
7. flow rate	M³/Day	60	93	86	94	75	76	88	91	90	94	87	100
ดัชนี	หน่วย	ผลการติดตามตรวจสอบ											
		9 ม.ค. 62	13 ก.พ. 62	13 มี.ค. 62	10 เม.ย. 62	8 พ.ค. 62	12 มิ.ย. 62	10 ก.ค. 62	14 ส.ค. 62	11 ก.ย. 62	22 ต.ค. 62	26 พ.ย. 62	3 ธ.ค. 62
1. pH	-	7.91	7.56	7.57	7.22	8.09	7.78	7.65	7.81	7.70	7.54	7.95	7.89
2. BOD	mg/L	9	5	11	7	6	7	7	10	8	5	4	7
3. DO	mg/L	<0.5	2.5	1.8	1.6	2.2	2.0	2.2	<0.5	<0.5	0.91	1.46	0.81
4. Oil & Grease	mg/L	6.2	2.2	1.8	2.0	4.2	2.6	1.8	10.0	9.6	0.7	0.7	1.2
5. TSS	mg/L	10.5	11.0	6.6	90.0	5.3	7.5	11.6	5.5	6.3	5.6	4.4	2.4
6. Fecal Coliform Bacteria	MPN/100 mL	>160,000	2,100	36,000	92,000	4,900	92,000	4,900	24,000	9,200	>160,000	>160,000	3,500
7. flow rate	M³/Day	115	47	55	58	54	59	72	56	63	1,262	2,431	1,704
ดัชนี	หน่วย	ผลการติดตามตรวจสอบ											
		7 ม.ค. 63	4 ก.พ. 63	3 มี.ค. 63	7 เม.ย. 63	7 พ.ค. 63	2 มิ.ย. 63	7 ก.ค. 63	5 ส.ค. 63	1 ก.ย. 63	6 ต.ค. 63	10 พ.ย. 63	8 ธ.ค. 63
1. pH	-	7.65	7.87	7.25	7.65	7.86	7.83	7.71	7.96	7.65	7.66	7.89	7.80
2. BOD	mg/L	5	4	4	7	10	7	7	4	5	4	6	5
3. DO	mg/L	0.72	1.26	0.80	1.28	1.57	0.05	1.12	1.71	1.22	0.68	0.24	0.50
4. Oil & Grease	mg/L	0.6	0.8	0.6	1.1	2.3	0.8	0.6	1.2	1.3	0.7	2.1	0.9
5. TSS	mg/L	4.1	5.4	9.1	6.5	147.7	3.6	7.2	3.5	15.2	4.6	6.4	6.2
6. Fecal Coliform Bacteria	MPN/100 mL	35,000	680	7,900	11,000	24,000	160,000	160,000	92,000	>160,000	>160,000	>160,000	>160,000
7. flow rate	M³/Day	2,875	1,364	1,289	1,364	1,362	1,417	1,384	15,201	15,200	15,202	15,201	1,766
ดัชนี	หน่วย	ผลการติดตามตรวจสอบ											
		12 ม.ค. 64	9 ก.พ. 64	9 มี.ค. 64	16 เม.ย. 64	11 พ.ค. 64	8 มิ.ย. 64	13 ก.ค. 64	10 ส.ค. 64	14 ก.ย. 64	28 ต.ค. 64	29 พ.ย. 64	27 ธ.ค. 64
1. pH	-	7.74	7.40	7.42	7.24	7.04	7.31	7.24	7.53	7.82	7.1	7.8	7.8
2. BOD	mg/L	3	3	9	5	4	3	5	4	12	3.2	13.7	8.0
3. DO	mg/L	1.33	0.54	4.00	1.10	4.99	1.15	1.35	1.56	0.81	1.2	1.6	2.2
4. Oil & Grease	mg/L	0.6	0.8	0.8	0.7	0.6	0.9	0.8	0.8	0.9	<3	<3	<3
5. TSS	mg/L	1.7	6.3	4.4	4.3	<2.5	3.5	2.7	2.8	19.8	<5	28.9	<5.0
6. Fecal Coliform Bacteria	MPN/100 mL	92,000	>160,000	92,000	17,000	24,000	160,000	>160,000	>160,000	>160,000	>160000	>160000	92,000
7. flow rate	M³/Day	1,772	1,850	1,970	1,927	2,011	1,955	2,005	2,017	2,211	2,205.46	3,983	3,999
ดัชนี	หน่วย	ผลการติดตามตรวจสอบ											
		27 ม.ค. 65	22 ก.พ. 65	31 มี.ค. 65	29 เม.ย. 65	20 พ.ค. 65	17 มิ.ย. 65						
1. pH	-	7.6	7.2	7.7	7.1	8.2	7.6						
2. BOD	mg/L	9.6	14.8	7.0	7.4	18.3	34.9						
3. DO	mg/L	1.7	1.9	2.8	1.0	2.1	2.4						
4. Oil & Grease	mg/L	<3	<3	<3	<3	<3	<3						
5. TSS	mg/L	<5.0	9.0	5.2	<5.0	<5.0	15.9						
6. Fecal Coliform Bacteria	MPN/100 mL	11,000	54,000	>160,000	13,000	92,000	>160,000						
7. flow rate	M³/Day	4,021	4,063	4,151	4,186	4,180	4,465						

ตารางที่ 4-15 เปรียบเทียบผลการตรวจวัดคุณภาพน้ำทิ้ง บริเวณน้ำหลังออกจากระบบบำบัดน้ำเสีย ระหว่างปี พ.ศ. 2561-2565

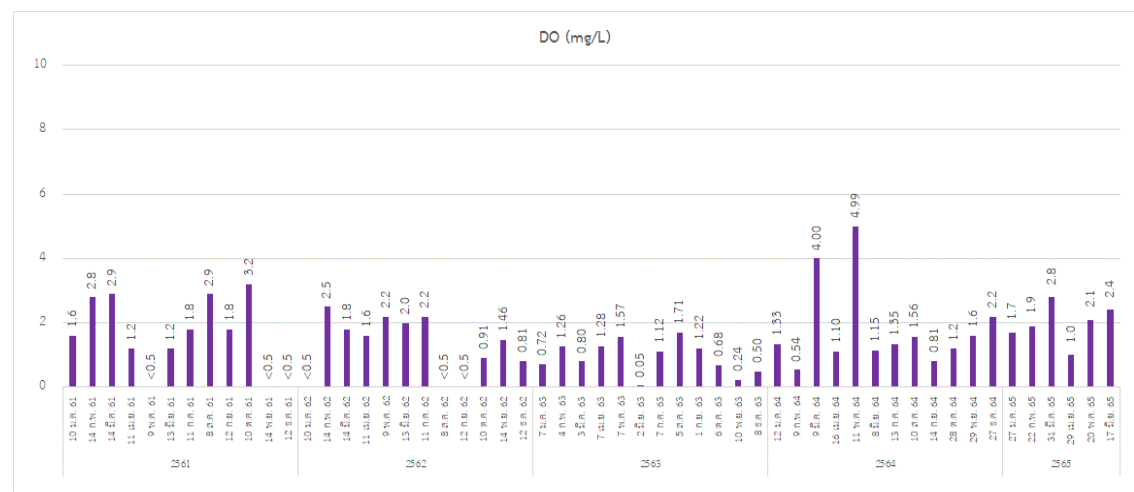
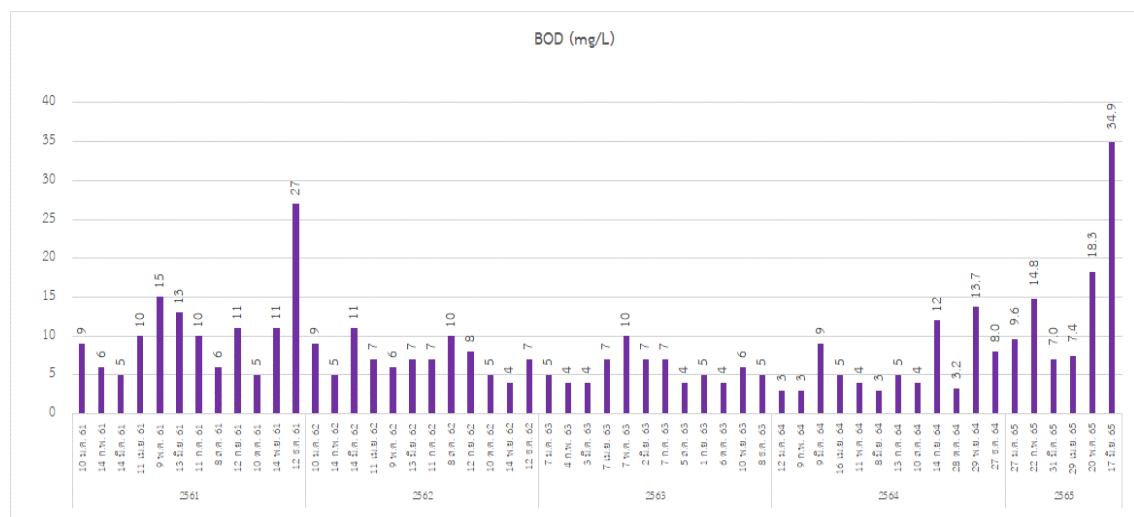
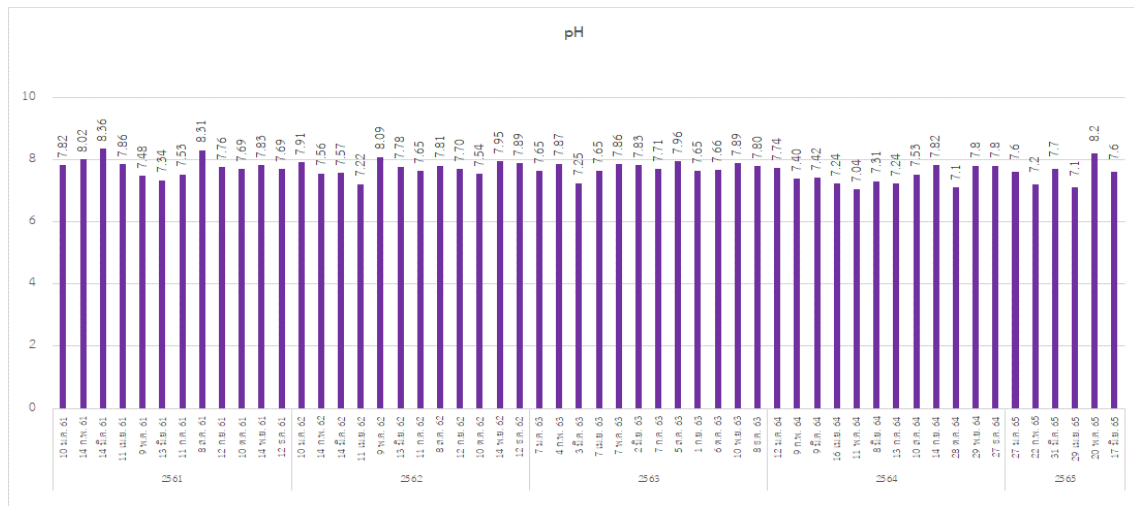
ดัชนี	หน่วย	ผลการติดตามตรวจสอบ												
		10 ม.ค. 61	14 ก.พ. 61	14 มี.ค. 61	11 เม.ย. 61	9 พ.ค. 61	13 มิ.ย. 61	11 ก.ค. 61	8 ส.ค. 61	12 ก.ย. 61	10 ต.ค. 61	14 พ.ย. 61	12 ธ.ค. 61	ค่ามาตรฐาน ^{1/}
1. pH	-	7.64	8.31	7.33	7.28	7.94	8.13	7.51	8.15	7.18	7.63	7.68	7.22	5.5-9.0
2. BOD	mg/L	8	2	4	4	7	2	4	4	4	2	2	4	≤ 20
3. DO	mg/L	1.9	5.2	3.6	3.8	3.4	5.2	3.8	4.2	4.0	5.4	5.2	2.2	-
4. Oil & Grease	mg/L	0.8	1.4	1.0	0.6	0.4	0.8	1.0	1.6	1.8	1.0	2.2	1.0	≤ 5
5. TSS	mg/L	2.0	3.0	6.8	3.0	7.8	5.0	8.5	6.5	11.3	2.0	4.3	9.3	≤ 50
6. Fecal Coliform Bacteria	MPN/100 mL	240	<1.8	<1.8	2	84	17	23	70	130	18	330	23	-
7. flow rate	M ³ /Day	115	47	55	58	54	59	72	56	63	1,262	2,431	1,704	-
8. ประสิทธิภาพในการบำบัดความสกปรกของบีโอดี	ร้อยละ	11.11	66.67	20.00	60.00	53.33	84.62	60.00	33.33	63.64	60.00	81.82	85.19	-
9. ประสิทธิภาพในการบำบัดความสกปรกของของแข็งแขวนลอย	ร้อยละ	53.49	72.73	28.42	57.14	13.33	56.52	72.58	10.96	85.13	62.26	75.43	55.71	-
10. ประสิทธิภาพในการบำบัดความสกปรกของน้ำมันและไขมัน	ร้อยละ	50.00	30.00	16.67	40.00	75.00	69.23	37.50	42.86	60.87	37.50	56.00	84.38	-
ดัชนี	หน่วย	ผลการติดตามตรวจสอบ												
		9 ม.ค. 62	13 ก.พ. 62	13 มี.ค. 62	10 เม.ย. 62	8 พ.ค. 62	12 มิ.ย. 62	10 ก.ค. 62	14 ส.ค. 62	11 ก.ย. 62	22 ต.ค. 62	26 พ.ย. 62	3 ธ.ค. 62	ค่ามาตรฐาน ^{1/}
1. pH	-	7.98	7.68	7.81	7.87	7.79	7.31	7.84	7.71	7.82	7.13	8.20	8.29	5.5-9.0
2. BOD	mg/L	3	2	3	2	2	4	1	3	2	2	<1	2	≤ 20
3. DO	mg/L	3.8	4.2	4.0	4.9	4.5	2.8	5.2	4.9	4.2	0.42	1.62	2.97	-
4. Oil & Grease	mg/L	1.4	1.6	1.0	1.2	1.8	1.8	0.8	1.2	1.8	0.6	0.6	0.6	≤ 5
5. TSS	mg/L	7.5	8.3	3.8	2.5	3.0	3.5	9.3	2.5	2.3	5.9	1.7	1.8	≤ 50
6. Fecal Coliform Bacteria	MPN/100 mL	2	4	49	2	4	390	2	240	2	170	4,300	790	-
7. flow rate	M ³ /Day	115	47	55	58	54	59	72	56	63	1,262	2,431	1,704	-
8. ประสิทธิภาพในการบำบัดความสกปรกของบีโอดี	ร้อยละ	66.67	60.00	72.73	71.43	66.67	42.86	85.71	70.00	75.00	60.00	95.00	71.43	-
9. ประสิทธิภาพในการบำบัดความสกปรกของของแข็งแขวนลอย	ร้อยละ	28.57	24.55	42.42	97.22	43.40	53.33	19.83	54.55	63.49	-5.34	62.27	24.26	-
10. ประสิทธิภาพในการบำบัดความสกปรกของน้ำมันและไขมัน	ร้อยละ	77.42	27.27	44.44	40.00	57.14	30.77	55.56	88.00	81.25	14.29	14.29	50.00	-

ตารางที่ 4-15 (ต่อ) เปรียบเทียบผลการตรวจวัดคุณภาพน้ำทั้ง บริเวณหลังน้ำออกจากระบบบำบัดน้ำเสีย ระหว่างปี พ.ศ. 2561-2565

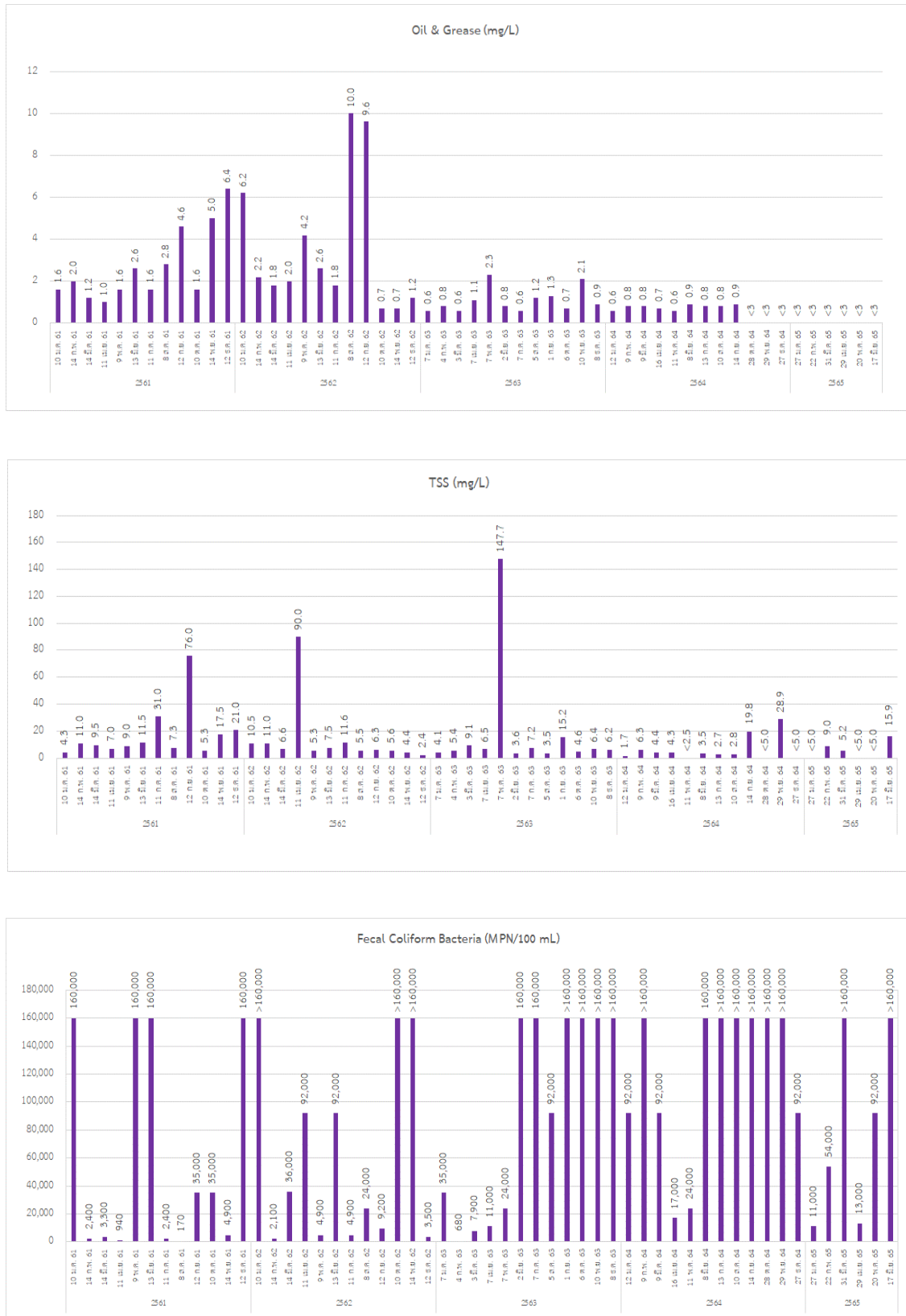
ดัชนี	หน่วย	ผลการติดตามตรวจสอบ												
		7 ม.ค. 63	4 ก.พ. 63	3 มี.ค. 63	7 เม.ย. 63	7 พ.ค. 63	2 มิ.ย. 63	7 ก.ค. 63	5 ส.ค. 63	1 ก.ย. 63	6 ต.ค. 63	10 พ.ย. 63	8 ธ.ค. 63	ค่ามาตรฐาน ^{1/}
1. pH	-	6.96	7.27	7.66	7.42	7.08	7.62	6.84	7.33	7.10	6.89	7.37	7.44	5.5-9.0
2. BOD	mg/L	5	2	6	2	5	2	4	2	3	1	2	2	≤ 20
3. DO	mg/L	1.00	2.23	1.70	3.36	2.85	3.06	2.11	3.67	3.10	3.10	3.05	2.13	-
4. Oil & Grease	mg/L	0.5	0.7	0.5	0.7	0.8	0.6	0.5	0.7	0.6	0.6	0.5	0.7	≤ 5
5. TSS	mg/L	3.8	5.2	8.3	6.2	6.1	3.6	5.0	3.3	1.9	2.8	2.1	1.5	≤ 50
6. Fecal Coliform Bacteria	MPN/100 mL	720	230	160,000	7,900	3,300	490	92,000	4,800	1,100	4,900	2,400	450	-
7. flow rate	M ³ /Day	2,875	1,364	1,289	1,364	1,362	1,417	1,384	15,201	15,200	15,202	15,201	1,766	-
8. ประสิทธิภาพในการบำบัดความสกปรกของบีโอดี	ร้อยละ	0.00	50.00	-50.00	71.43	50.00	71.43	42.86	50.00	40.00	75.00	66.67	60.00	-
9. ประสิทธิภาพในการบำบัดความสกปรกของของแข็งแขวนลอย	ร้อยละ	6.42	3.14	9.08	3.70	95.88	1.92	30.33	6.03	87.77	39.69	68.07	75.97	-
10. ประสิทธิภาพในการบำบัดความสกปรกของน้ำมันและไขมัน	ร้อยละ	16.67	12.50	16.67	36.36	65.22	25.00	16.67	41.67	53.85	14.29	76.19	22.22	-
ดัชนี	หน่วย	ผลการติดตามตรวจสอบ												
		12 ม.ค. 64	9 ก.พ. 64	9 มี.ค. 64	16 เม.ย. 64	11 พ.ค. 64	8 มิ.ย. 64	13 ก.ค. 64	10 ส.ค. 64	14 ก.ย. 64	28 ต.ค. 64	29 พ.ย. 64	27 ธ.ค. 64	ค่ามาตรฐาน ^{1/}
1. pH	-	7.89	7.49	7.21	7.46	7.61	8.72	7.85	7.57	7.60	6.8	7.4	7.0	5.5-9.0
2. BOD	mg/L	3	1	6	3	3	1	3	1	2	<2.0	2.2	<2.0	≤ 20
3. DO	mg/L	6.21	4.00	5.40	4.24	4.94	9.17	6.72	3.14	2.42	1.3	3.7	2.6	-
4. Oil & Grease	mg/L	0.5	0.7	0.7	0.6	0.5	0.7	0.7	0.6	0.5	<3	<3	<3	≤ 5
5. TSS	mg/L	0.8	<2.5	2.6	<2.5	2.9	<2.5	2.5	4.0	<2.5	<5	16.9	<5.0	≤ 50
6. Fecal Coliform Bacteria	MPN/100 mL	35,000	1,300	13	5	17,000	790	49	4,900	540	23	330	2,200	-
7. flow rate	M ³ /Day	1,772	1,850	1,970	1,927	2,011	1,955	2,005	2,017	2,211	2205.46	2,315	2,331	-
8. ประสิทธิภาพในการบำบัดความสกปรกของบีโอดี	ร้อยละ	0.00	66.67	33.33	40.00	25.00	66.67	40.00	75.00	83.33	87.50	83.94	95.00	-
9. ประสิทธิภาพในการบำบัดความสกปรกของของแข็งแขวนลอย	ร้อยละ	52.66	88.10	40.91	83.72	-286.67	78.57	7.41	-42.86	96.21	*	41.52	*	-
10. ประสิทธิภาพในการบำบัดความสกปรกของน้ำมันและไขมัน	ร้อยละ	16.67	12.50	12.50	14.29	16.67	22.22	12.50	25.00	44.44	*	*	*	-
ดัชนี	หน่วย	ผลการติดตามตรวจสอบ												
		27 ม.ค. 65	22 ก.พ. 65	31 มี.ค. 65	29 เม.ย. 65	20 พ.ค. 65	17 มิ.ย. 65							ค่ามาตรฐาน ^{1/}
1. pH	-	7.2	6.8	7.6	8.3	8.9	7.8							5.5-9.0
2. BOD	mg/L	<2.0	7.1	<2.0	2.0	3.9	<2.0							≤ 20
3. DO	mg/L	2.6	3.1	3.6	3.1	4.6	6.2							-
4. Oil & Grease	mg/L	<3	<3	<3	<3	<3	<3							≤ 5
5. TSS	mg/L	<5	<5	<5	6.2	5.1	<5.0							≤ 50
6. Fecal Coliform Bacteria	MPN/100 mL	330	3,300	49	330	140	33							-
7. flow rate	M ³ /Day	2,339	2,346	2,410	2,428	2,434	2,287							-
8. ประสิทธิภาพในการบำบัดความสกปรกของบีโอดี	ร้อยละ	95.83	52.03	94.29	72.97	78.69	98.85							-
9. ประสิทธิภาพในการบำบัดความสกปรกของของแข็งแขวนลอย	ร้อยละ	*	83.33	71.15	-313.33	-240.00	90.57							-
10. ประสิทธิภาพในการบำบัดความสกปรกของน้ำมันและไขมัน	ร้อยละ	*	*	*	*	*	*							-

หมายเหตุ : ^{1/} ประกาศกรมเจ้าท่า ที่ 164/2560 เรื่องกำหนดมาตรฐานควบคุมการระบายน้ำทิ้งจากแหล่งกำเนิดประเภทโรงงานอุตสาหกรรม นิคมอุตสาหกรรม และเขตประกอบการอุตสาหกรรม

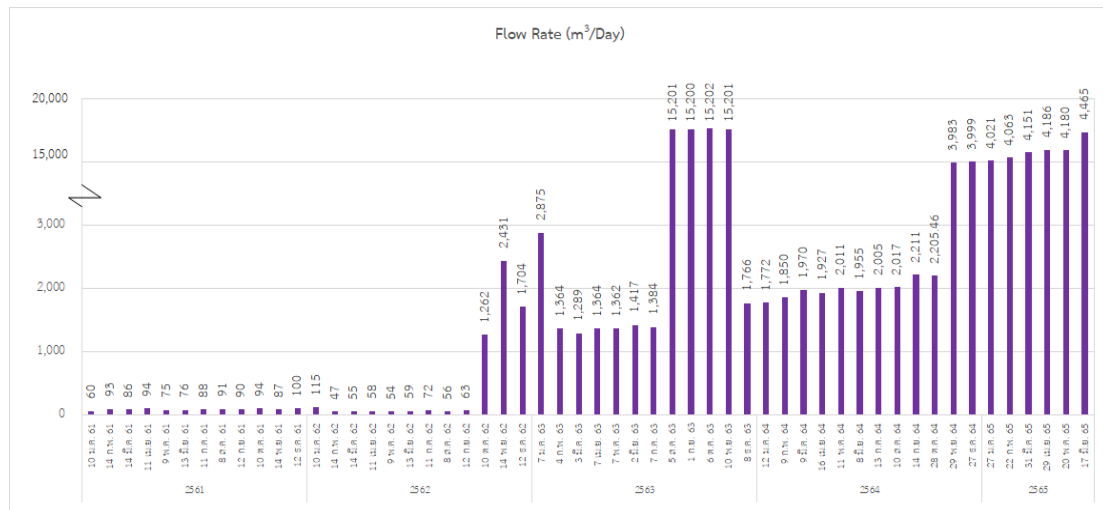
* ไม่สามารถประเมินประสิทธิภาพได้ เนื่องจากผลการติดตามตรวจสอบคุณภาพน้ำทั้งก่อนเข้าระบบและหลังออกจากระบบมีค่าต่ำกว่าขีดจำกัดต่ำสุดของการตรวจวัด



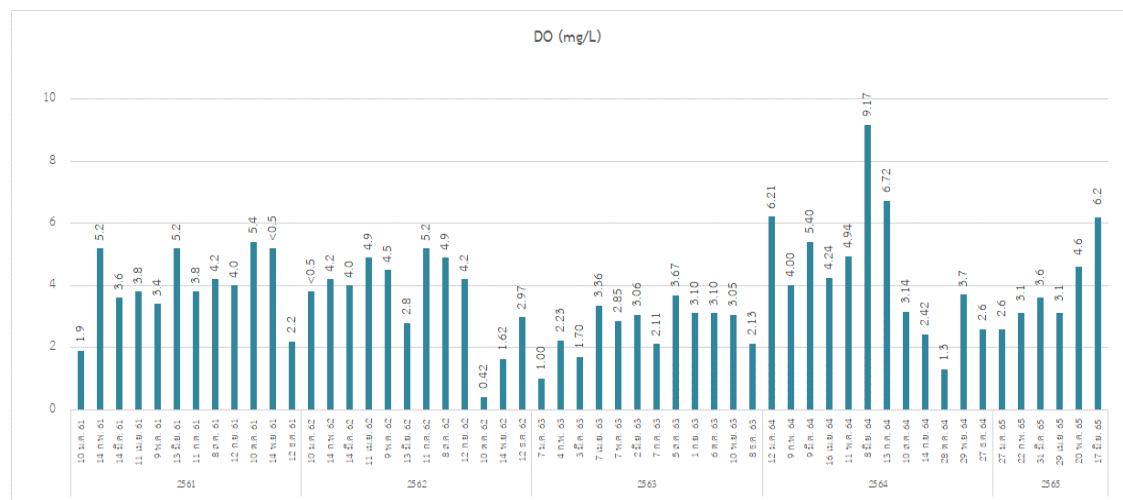
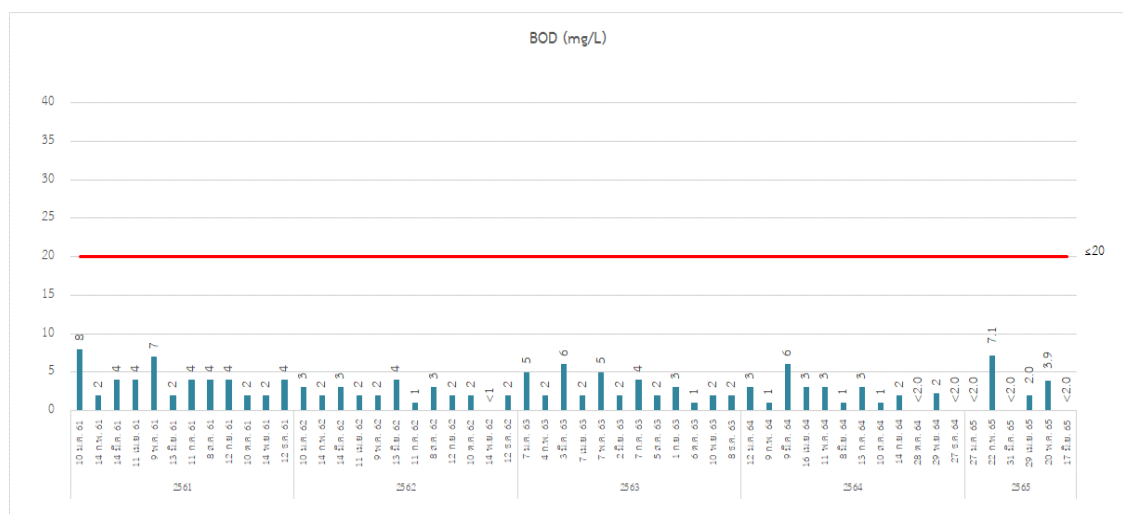
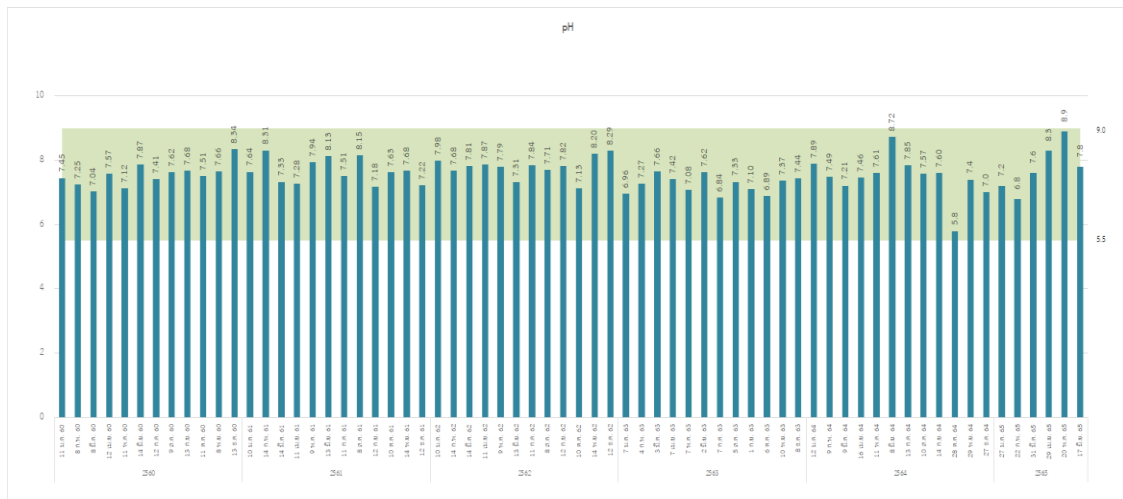
รูปที่ 4-5 กราฟเปรียบเทียบผลการตรวจวัดคุณภาพน้ำก่อนเข้าระบบบำบัดน้ำเสีย ระหว่างปี พ.ศ. 2561-2565



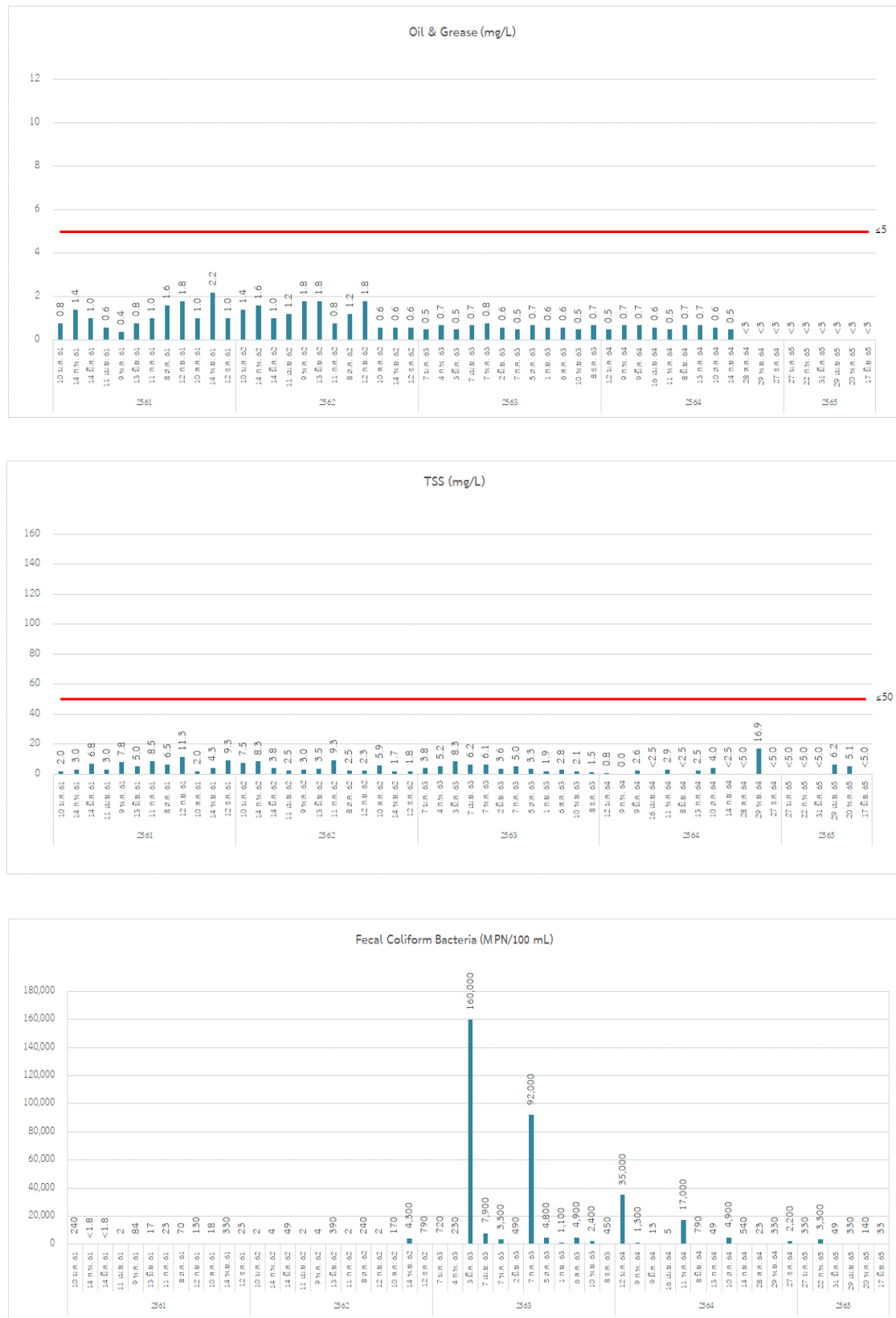
รูปที่ 4-5 (ต่อ) กราฟเปรียบเทียบผลการตรวจวัดคุณภาพน้ำก่อนเข้าระบบบำบัดน้ำเสีย ระหว่างปี พ.ศ. 2561-2565



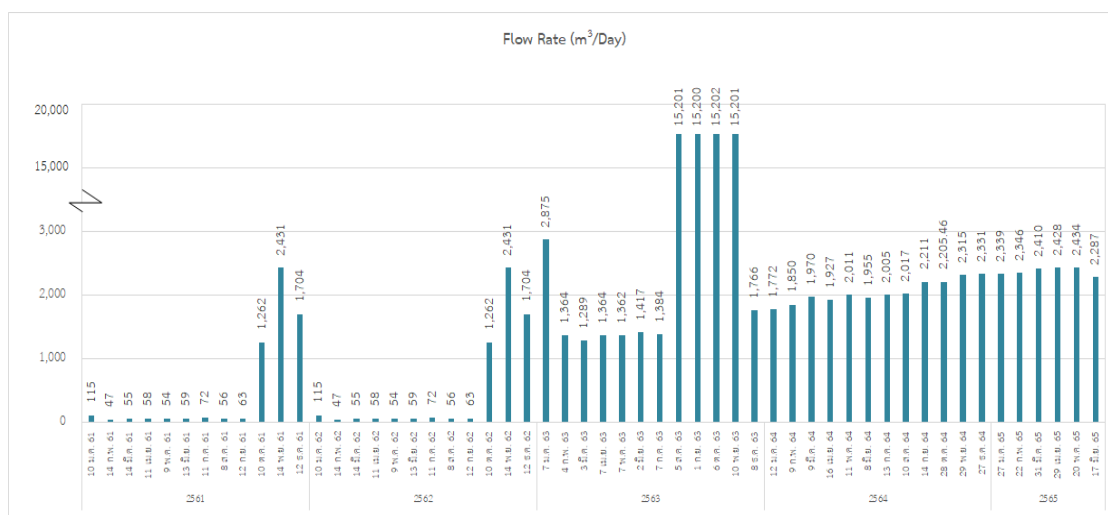
รูปที่ 4-5 (ต่อ) กราฟเปรียบเทียบผลการตรวจวัดคุณภาพน้ำก่อนเข้าระบบบำบัดน้ำเสีย ระหว่างปี พ.ศ. 2561-2565



รูปที่ 4-6 กราฟเปรียบเทียบผลการตรวจวัดคุณภาพน้ำหลังจากจากระบบบำบัดน้ำเสีย
ระหว่างปี พ.ศ. 2561-2565



รูปที่ 4-6 (ต่อ) กราฟเปรียบเทียบผลการตรวจวัดคุณภาพน้ำหลังจากจากระบบบำบัดน้ำเสีย ระหว่างปี พ.ศ. 2561-2565



รูปที่ 4-6 (ต่อ) กราฟเปรียบเทียบผลการตรวจวัดคุณภาพน้ำหลังจากจากระบบบำบัดน้ำเสีย
ระหว่างปี พ.ศ. 2561-2565